

Załącznik Nr 1 do Uchwały Nr XXIV/111/08  
Rady Gminy Kowal z dnia 30.12.2008r.

Gminny Ośrodek Pomocy Społecznej  
w Kowalu

**STRATEGIA ROZWIĄZYWANIA PROBLEMÓW  
SPOŁECZNYCH GMINY KOWAL  
NA LATA 2008 – 2015**



**Kowal, grudzień 2008r.**



## Spis treści

<b>ROZDZIAŁ I</b>	<b>strona</b>
<b>1. CEL I PROCES TWORZENIA STRATEGII</b>	<b>4</b>
• Przesłanki i podstawy prawne opracowania GSRPS	5
• Ramy czasowe strategii (okres kiedy proces został rozpoczęty, kiedy zakończony);	9
• Podstawowe etapy budowania GSRPS;	9
• Określenie horyzontu czasowego strategii;	10
• Wskazanie osób biorących udział w opracowaniu strategii (lista osób i organizacji do załącznika);	10
• Wskazanie kiedy strategia została oficjalnie przyjęta	10
 <b>ROZDZIAŁ II</b>	
<b>2. CHARAKTERYSTYKA GMINY</b>	<b>11</b>
<b>2.1 Podstawowe informacje o gminie</b>	<b>11</b>
• Położenie geograficzne;	11
• Demografia (struktura wiekowa mieszkańców, poziom wykształcenia, dzietność, procent rodzin wielodzietnych, aktywność zawodowa mieszkańców itd.)	14
• Dominująca aktywność gospodarcza (np rolnictwo, przetwórstwo, turystyka, itd.)	17
• Trendy gospodarczo – społeczne (prognozowanie)	18
<b>2.2 Strategiczne kierunki rozwoju gminy</b>	<b>19</b>
• Informacja o kompleksowej strategii rozwoju gminy	19
• Podstawowe kierunki rozwoju zapisane w kompleksowej strategii rozwoju	19
• Informacje o innych dokumentach strategicznych dotyczących gminy (np strategii rozwoju powiatu)	20
<b>2.3 System pomocy społecznej w gminie</b>	<b>25</b>
• Instytucje zajmujące się pomocą społeczną (z uwzględnieniem organizacji społecznych oraz instytucji powiatowych)	25
• Charakterystyka grup objętych pomocą społeczną w gminie	26
• Dotychczasowe formy pomocy i świadczeń	26
<b>2.4 Źródła podstawowych problemów społecznych i ich identyfikacja</b>	<b>29</b>
Analiza obszarów polityki społecznej:	29
• Kwestia mieszkaniowa	29
• System opieki zdrowotnej	32
• Edukacja i opieka nad dzieckiem	35
• System opieki nad osobami starszymi i niepełnosprawnymi	37
• Rynek pracy i zatrudnienie	38
• Bezpieczeństwo publiczne i patologie społeczne	41
• Katalog zidentyfikowanych problemów społecznych w gminie zidentyfikowany i wybrany podczas warsztatów	46



• Hierarchizacja problemów społecznych uznanych za dominujące	46
<b>2.5. Kapitał społeczny gminy</b>	<b>47</b>
• Inwentaryzacja mocnych stron gminy (w zakresie spraw społecznych, w tym zasoby w postaci organizacji społecznych i zakresu współdziałania z nimi)	47
• Określenie poziomu integracji społecznej oraz pożądanego stanu w tym zakresie	48
<b>ROZDZIAŁ III</b>	
<b>3. KIERUNKI ROZWOJU GMINY</b>	<b>50</b>
<b>3.1. Wizja</b>	<b>50</b>
• Wizja rozwoju gminy w perspektywie czasowej (10 – 15 lat) – określenie pożądanego rozwoju z uwzględnieniem założeń zrównoważonego rozwoju społecznego.	50
• Dokonanie powiązań pomiędzy założeniami rozwoju gminy a koncepcją rozwoju społecznego.	50
<b>3.2. Cele</b>	<b>56</b>
<b>Rodzaje celów:</b>	<b>56</b>
• Sformułowanie celów głównych oraz sposobów ich osiągnięcia;	56
• Cele szczegółowe (kierunki działań, zadania strategiczne, itp.) – dla każdego celu głównego kilka kierunków działań – mówią one o tym co trzeba zrobić.	56
<b>3.3. Hierarchia celów rozwoju</b>	<b>56</b>
• Dokonanie hierarchizacji celów rozwoju	56
<b>Podrozdziały 3.2 i 3.3 przedstawione zostały w formie schematu.</b>	<b>56-59</b>
<b>ROZDZIAŁ IV</b>	
<b>4. ZARZĄDZANIE REALIZACJĄ STRATEGII</b>	<b>60</b>
• Określenie osób odpowiedzialnych za koordynację realizacji strategii	60
• Wskazanie sposobów i częstotliwości dokonywania oceny stopnia realizacji strategii;	60
• Wskazanie osób i sposobów dokonywania zmian (aktualizacji) strategii	60
• Zdefiniowanie wskaźników monitorowania strategii	
<b>ZAKOŃCZENIE</b>	<b>60</b>



## ROZDZIAŁ I

### 1. CEL I PROCES TWORZENIA STRATEGII

Proces transformacji ustrojowej państwa wywarł istotny wpływ na wszystkie dziedziny życia społecznego objęte szeroko rozumianą polityką społeczną. Zmiany, jakie zaszły w Polsce po roku 1989 odcisnęły znaczące piętno na sytuacji społeczno - ekonomicznej ludności. Obserwowanym, szybkim procesom modernizacyjnym niemalże w każdej dziedzinie życia towarzyszyły burzliwe przemiany w sferze społecznej. Pojawiła się nierównowaga w zaspokajaniu podstawowych potrzeb, postępujące zróżnicowanie mieszkańców według uzyskanych dochodów. Zapanowała tendencja powiększania się grupy społecznej, która potrzebuje różnego rodzaju wsparcia. Procesowi temu towarzyszy szereg negatywnych zjawisk: bezrobocie, ubóstwo, wzrost patologii społecznych. To spowodowało, że wśród zadań, które realizuje samorząd gminny, szczególnie ważne i istotne stały się zadania z zakresu pomocy społecznej.

Nowa koncepcja pomocy społecznej powinna opierać się na długofalowym planowaniu. Niezbędne jest aby oderwać się od być może istotnych w danej chwili, ale jednak tymczasowych problemów a skoncentrować się na najważniejszych i najbardziej brzemiennych w skutki zagadnieniach. Dlatego też koniecznym jest opracowanie dokumentów strategicznych wytyczających główne cele do osiągnięcia w dziedzinie polityki społecznej, wskazujących jednocześnie niezbędne, konieczne działania, by cele te zrealizować. Dotyczy to wszystkich szczebli zarządzania, poczynając od gmin a na odpowiednich ministerstwach kończąc. Na szczeblu gminy dokumentem takim może być Gminna Strategia Rozwiązywania Problemów Społecznych. Obowiązek jej wykonania wynika z przepisu art. 17 ust. 1 pkt 1 ustawy z dnia 12 marca 2004r. o pomocy społecznej.<sup>1</sup>

Strategia Rozwiązywania Problemów Społecznych jest wyrazem zintegrowanego planowania społecznego. Cele integracji powinny być wyrazem dążeń i aspiracji społeczności lokalnej zmierzających do rozwiązywania zidentyfikowanych problemów, likwidacji barier i zagrożeń oraz do wykorzystania wszelkich szans tkwiących w potencjale ludzkim i materialnym dla przyszłej integracji. Strategia jest również dokumentem niezbędnym, aby ubiegać się o możliwe do pozyskania środki w ramach różnorodnych funduszy pomocowych.

We wdrażaniu strategii rozwiązywania problemów społecznych poprzez finansowanie projektów z niej wynikających wspiera gminę Program Integracji Społecznej. Zgodnie z programem lokalne strategie rozwiązywania problemów społecznych powinny powstać w wyniku dyskusji

<sup>1</sup> Dz.U.04.64.593



środowisk lokalnych, z uwzględnieniem liderów lokalnych społeczności (m.in.: instytucji samorządowych, kościelnych, szkół, ośrodków zdrowia, organizacji pozarządowych) oraz zwykłych mieszkańców.

Niniejszy dokument składa się z dwóch części. Część pierwsza to opis istniejącej sytuacji (diagnoza stanu gminy) oraz obecnych i przyszłych problemów a także szans rozwojowych (analiza SWOT). Część druga natomiast to wytyczenie misji gminy oraz wskazanie wspomnianych wcześniej celów podstawowych i operacyjnych. Ich wybór został poprzedzony rzetelną oceną stanu faktycznego, która została przeprowadzona podczas warsztatów z przedstawicielami społeczności lokalnej. Nie bez znaczenia były również dotychczasowe doświadczenia w rozwiązywaniu problemów społecznych, będące udziałem pracowników Gminnego Ośrodka Pomocy Społecznej.

Realizacja zadań postawionych przed pomocą społeczną na poziomie społeczności lokalnej, jak i na poziomie rodziny i jednostki oraz konieczność wypracowania ustawowych i niekonwencjonalnych form pomocy, wymaga systemowego i profesjonalnego diagnozowania problemów społecznych w skali gminy. W przypadku zdezaktualizowania się jednych problemów lub pojawienia nowych Strategia poddana zostanie niezbędnym korektom.

Cele, kierunki działań oraz propozycje projektów zawarte w Strategii, pozwalają na dotarcie do najbardziej potrzebujących grup społecznych, często marginalizowanych i wykluczonych ze społeczeństwa. Strategia proponuje wdrożenie partnerstwa lokalnego między różnorodnymi partnerami społecznymi, jako zasady rozwiązywania problemów społecznych mieszkańców gminy Kowal, co pozwala na rozwój i pogłębianie współpracy pomiędzy instytucjami, organizacjami i samorządem.

Strategia ukazuje również, poza układem organizacyjno - instytucjonalnym, układ finansowania polityki społecznej i źródła pozyskiwania środków na rozwiązywanie problemów społecznych. Stwarza to szansę na usprawnienie sfery związanej z realizacją zadań opieki społecznej, ograniczaniem negatywnych zjawisk społecznych, takich jak patologie, ubóstwo czy długoterminowe bezrobocie.

- **Przesłanki i podstawy prawne opracowania GSRPS**

Podstawę prawną prac nad opracowaniem Strategii stanowi Zarządzenie Nr 1/2008 z dnia 04.01.2008r. Wójta Gminy Kowal, w sprawie powołania zespołu do opracowania Gminnej Strategii Rozwiązywania Problemów Społecznych, wydane na podstawie art. 26. ust. 1 ustawy z dnia 8 marca 1990 roku o samorządzie gminnym<sup>2</sup> oraz art. 17 ust. 1 pkt 1 ustawy z dnia 12

<sup>2</sup> Dz. U. z 2001 r. Nr 142, poz. 1591z późn. zm.



marca 2004 r. o pomocy społecznej<sup>3</sup> które określa powołanie przez Wójta Gminy Kowal zespołu, którego zadaniem będzie opracowanie projektu Gminnej Strategii Rozwiązywania Problemów Społecznych. **Zespół został powołany w składzie:**

- Stanisław Adamczyk
- Hanna Karwowska
- Krystyna Kurzawska
- Edward Dominikowski
- Władysława Rakocińska
- Jadwiga Wilczyńska
- Marek Trzebuchowski
- Urszula Trzebuchowska
- Maria Jeleń
- Anna Kłódka
- ks. Bogusław Wiszowaty
- Barbara Czyżewska
- Halina Kruszyńska
- Marian Kozłowski
- Barbara Gazela
- Henryk Goździalski
- Artur Skonieczny
- Grażyna Śpiewakowska
- Aneta Kwarcieńska
- Zbigniew Piotrowski
- Angelika Jakóbowska

**Źródła pozyskania informacji:**

- Strategia Rozwoju Województwa Kujawsko – Pomorskiego do roku 2020,
- Plan Rozwoju Lokalnego Gminy Kowal na lata 2007 - 2013,
- Sprawozdania z działalności Gminnego Ośrodka Pomocy Społecznej w Kowalu,
- Gminny System Profilaktyki i Opieki nad Dzieckiem i Rodziną na lata 2007 – 2013,
- Główny Urząd Statystyczny,
- Sprawozdanie roczne z Posterunku Policji w Kowalu.

**Dokumenty programowe:**

---

<sup>3</sup> Dz. U. Nr 64, poz. 593 z późn. zm.



- Narodowy Plan Rozwoju na lata 2007 - 2013, opracowany przez Ministerstwo Gospodarki Pracy i Polityki Społecznej,
- Uzupełnienie do Zintegrowanego Programu Operacyjnego Rozwoju Regionalnego (ZPORR) z dnia 16 kwietnia 2004 roku. Dokument Ministerstwa Gospodarki Pracy i Polityki Społecznej,
- Regionalny Program Operacyjny Województwa Kujawsko-Pomorskiego,
- Narodowa Strategia Integracji Społecznej 2004 - 2010.

**Podstawą opracowania Strategii oraz działania Gminnego Ośrodka Pomocy Społecznej w Kowalu są następujące przepisy prawne:**

- Ustawa z dnia 12 marca 2004r. o pomocy społecznej<sup>4</sup>,
- **Ustawa o pomocy społecznej określa:**
  - zadania w zakresie pomocy społecznej;
  - rodzaje świadczeń z pomocy społecznej oraz zasady i tryb ich udzielania;
  - organizację pomocy społecznej;
  - zasady i tryb postępowania kontrolnego w zakresie pomocy społecznej.

Według ustawy pomoc społeczna jest instytucją polityki społecznej państwa, mającą na celu umożliwienie osobom i rodzinom przezwyciężanie trudnych sytuacji życiowych, których nie są one w stanie pokonać, wykorzystując własne uprawnienia, zasoby i możliwości (art. 2 ust.1). Ustawa wymienia między innymi przypadki w jakich udziela się pomocy społecznej.

**Według Ustawy pomocy społecznej udziela się osobom i rodzinom w szczególności z powodu:**

- ubóstwa;
- sieroctwa;
- bezdomności;
- bezrobocia;
- niepełnosprawności;
- długotrwałej lub ciężkiej choroby;
- przemocy w rodzinie;
- potrzeby ochrony macierzyństwa lub wielodzietności;
- bezradności w sprawach opiekuńczo - wychowawczych i prowadzenia gospodarstwa

<sup>4</sup> Dz. U. z 2004r. Nr 64 poz. 593 z póź. zm.



domowego, zwłaszcza w rodzinach niepełnych lub wielodzietnych;

- braku umiejętności w przystosowaniu do życia młodzieży opuszczającej placówki opiekuńczo - wychowawcze;
- trudności w integracji osób, które otrzymały status uchodźcy;
- trudności w przystosowaniu do życia po zwolnieniu z zakładu karnego;
- alkoholizmu lub narkomanii;
- zdarzenia losowego i sytuacji kryzysowej;
- klęski żywiołowej lub ekologicznej.

**Ustawa z dnia 26 października 1982r. o wychowaniu w trzeźwości i przeciwdziałaniu alkoholizmowi<sup>5</sup>.**

Rozwiązywanie problemów alkoholowych zakłada, iż większość kompetencji i środków finansowych jest zlokalizowana na poziomie samorządów gmin, które na mocy ustawy o wychowaniu w trzeźwości i przeciwdziałaniu alkoholizmowi uzyskały kompetencje do rozwiązywania problemów alkoholowych w społecznościach lokalnych. Ustawodawca w art. 4[1] ust 1 stanowi: „prowadzenie działań związanych z profilaktyką i rozwiązywaniem problemów alkoholowych oraz integracja społeczna osób uzależnionych od alkoholu należy do zadań gminy”.

**Ustawa z dnia 28 listopada 2003r. o świadczeniach rodzinnych<sup>6</sup>,** regulująca nowy system poza ubezpieczeniowych świadczeń społecznych, finansowanych w całości ze środków budżetu państwa, całkowicie odrębny od systemu pomocy społecznej. Ustawa ta wprowadziła tylko jeden zasiłek rodziny wraz z dodatkami.

**Ustawa z dnia 13 czerwca 2003r. o zatrudnieniu socjalnym<sup>7</sup>,** stwarza ona szansę na powrót do społeczeństwa tym osobom, które z różnych powodów znalazły się na marginesie życia społecznego. Ustawa kładzie nacisk na edukację i aktywizację środowiska osób marginalizowanych zawodowo i społecznie, a także na wspieranie zatrudnienia dla tych grup. Wsparcie może polegać na skierowaniu danej osoby przez Powiatowy Urząd Pracy do pracy u przedsiębiorcy. W tej sytuacji pracodawca zobowiązuje się do zatrudnienia danej osoby przez okres do 18 miesięcy, zaś powiatowy urząd pracy do refundowania przedsiębiorcy - ze środków Funduszu Pracy - części wynagrodzenia przez pierwsze dwanaście miesięcy.

**Ustawa z dnia 19 sierpnia 1994r. o ochronie zdrowia psychicznego<sup>8</sup>.** Ustawa

<sup>5</sup> tekst jednolity ustawy z 2005r. Dz. U. Nr 86 poz. 732 z póź. zm.

<sup>6</sup> Dz. U. z 2003r. nr 228 poz. 2255 z póź. zm.

<sup>7</sup> Dz. U. z 2003r. Nr 122 poz. 1143 z póź. zm.

<sup>8</sup> Dz. U. z 1994r. Nr 111, poz 535, z póź. zm.





przewiduje, że w działaniach z zakresu ochrony zdrowia psychicznego mogą uczestniczyć stowarzyszenia i inne organizacje społeczne, fundacje, samorządy zawodowe, Kościoły i inne związki wyznaniowe oraz grupy samopomocy pacjentów i ich rodzin, a także inne osoby fizyczne i prawne.

**W świetle ustawy ochrona zdrowia psychicznego polega w szczególności na:**

- 1) promocji zdrowia psychicznego i zapobieganiu zaburzeniom psychicznym,
- 2) zapewnianiu osobom z zaburzeniami psychicznymi wielostronnej i powszechnie dostępnej opieki zdrowotnej oraz innych form opieki i pomocy niezbędnych do życia w środowisku rodzinnym i społecznym,
- 3) kształtowaniu wobec osób z zaburzeniami psychicznymi, właściwych postaw społecznych, a zwłaszcza zrozumienia, tolerancji, życzliwości, a także przeciwdziałaniu ich dyskryminacji.

**Ustawa z dnia 24 kwietnia 2003r. o działalności pożytku publicznego i o wolontariacie**<sup>9</sup>, jest ważnym aktem prawnym, wprowadzającym kompleksowe rozwiązania dotyczące podstawowych dziedzin działalności organizacji pozarządowych w Polsce.

**Ustawa z dnia 22 kwietnia 2005r. o postępowaniu wobec dłużników alimentacyjnych oraz zaliczce alimentacyjnej**<sup>10</sup>.

- **Ramy czasowe strategii** (okres kiedy proces został rozpoczęty, kiedy zakończony)
  - 30.01.2008r. – powołanie zespołu do opracowania Gminnej Strategii Rozwiązywania Problemów Społecznych<sup>11</sup>,
  - grudzień 2008r. – podjęcie Uchwały w sprawie przyjęcia Strategii Rozwiązywania Problemów Społecznych w Gminie Kowal.<sup>12</sup>

- **Podstawowe etapy budowania GSRPS**<sup>13</sup>

Warsztat A. Diagnoza sytuacji społecznej w gminie

Warsztat B. Analiza problemów oraz zasobów społecznych w gminie

Warsztat C. Formułowanie założeń do GSRPS w oparciu o zasady rozwoju społecznego

Warsztat D. Budowanie koncepcji projektów stymulujących zrównoważony rozwój społeczny

<sup>9</sup> Dz. U. z 2003r. Nr 96 poz. 873 z póź. zm.

<sup>10</sup> tekst jednolity ustawy z 2005r. Dz. U. Nr 86 poz. 732 z póź. zm.

<sup>11</sup> Zarządzenie nr 1/2008 Wójta Gminy Kowal z dnia 04.01.2008r.

<sup>12</sup> Uchwała Rady Gminy z dnia .....

<sup>13</sup> Podręcznik uczestnika warsztatów partycypacyjnego modelu budowania strategii rozwiązywania problemów społecznych w gminach. Dariusz Paczkowski, Piotr Rogala, Andrzej Tomczek, Ewa Gliwicka. Warszawa, luty 2008 str.9



- **Określenie horyzontu czasowego strategii**

Horyzont czasowy wypracowywanej Strategii został określony na lata 2008 – 2015.

- **Wskazanie osób biorących udział w opracowywaniu strategii**

Lp.	Imię i Nazwisko	Rodzaj podmiotu/instytucja
1	Stanisław Adamczyk	Wójt Gminy Kowal, członek komisji ds. opracowania GSRPS
2	Grażyna Śpiewakowska	Sołtys wsi Czerniewiczki, członek komisji ds. opracowania GSRPS
3	Anita Pacholec	NZOZ „ZDROWIE”
4	Paweł Jęcka	NZOZ „Vitamed” - rehabilitacja
5	Lucyna Krych	KGW Czerniewiczki
6	Barbara Czyżewska	Przewodnicząca Gminnej Rady KGW
7	Edward Dominikowski	Przewodniczący Rady Gminy Kowal, członek komisji ds. opracowania GSRPS
8	Marek Trzebuchowski	Dyrektor Gimnazjum Publicznego w Grabkowie, członek komisji ds. opracowania GSRPS
9	Władysława Rakocińska	Kierownik GOPS, członek komisji ds. opracowania GSRPS
10	Jadwiga Wilczyńska	GOPS Kowal, członek komisji ds. opracowania GSRPS
11	Henryk Goździalski	Radny Gminy Kowal, Przedstawiciel OSP Grabkovo, członek komisji ds. opracowania GSRPS
12	Bogdan Gołembiewski	Kierownik Zakładu Usług Komunalnych
13	Hanna Karwowska	Sekretarz Gminy Kowal, członek komisji ds. opracowania GSRPS
14	Krystyna Kurzawska	Skarbnik Gminy Kowal, członek komisji ds. opracowania GSRPS
15	Aneta Kwarcieńska	Koordynator Gminny PPWOW, Osoba opracowująca Strategię Rozwiązywania Problemów Społecznych w gminie Kowal

- **Wskazanie kiedy strategia została oficjalnie przyjęta**

- Strategia Rozwiązywania Problemów Społecznych Gminy Kowal na lata 2008-2015 została przyjęta Uchwałą Rady Gminy nr XXIV/111/08 z dnia 30.12.2008 r. po uprzednich konsultacjach społecznych.



## ROZDZIAŁ II

### 2. CHARAKTERYSTYKA GMINY

#### 2.1 Podstawowe informacje o gminie

- **Położenie geograficzne<sup>14</sup>;**

Gmina Kowal położona jest w południowo-wschodniej części województwa kujawsko-pomorskiego, w odległości 14 km od Włocławka będącego siedzibą powiatu.

Gmina zajmuje obszar ok. 11.000 ha, z czego 6.119 ha stanowią grunty orne, a 2.584 ha lasy. Nasza Gmina położona jest na granicy dwóch jednostek geomorfologicznych: część południową i środkową gminy zajmuje tzw. Pojezierze Chodeckie, będące wysoczyzną morenową z licznymi pagórkami moreny czołowej, jeziorami i rzeką Lubieńką, część północna, tzw. Równina Kujawska będąca równiną wysoczyzną morenową.

Wysokie walory przyrodniczo - krajobrazowe oraz kulturowe gminy Kowal, przyczyniają się do rozwoju różnych form wypoczynku o charakterze turystyczno - krajoznawczym. Bezpośrednim zapleczem rekreacyjnym gminy Kowal jest kompleks leśny Gostynińsko Włocławskiego Parku Krajobrazowego oraz pobliskie jeziora:

- § Lubiechowskie, wyposażone w molo, plażę i pole namiotowe,
- § Rakutowskie - Natura 2000, którego czyste wody obfitują w liczne gatunki ryb, stanowiące rezerwat ptactwa wodnego, z 98 gatunkami ptaków lęgowych i przelotnych,
- § Krzewenckie, położone na terenie parku krajobrazowego.

*Gmina Kowal posiada dobrze rozwiniętą infrastrukturę techniczną, na którą składa się:*

- § sieć wodociągowa - 100% gminy,
- § sieć telekomunikacyjna – 100% gminy,
- § 134 km dróg gminnych, z czego 35 km stanowią drogi o nawierzchni asfaltowej,
- § składowisko odpadów komunalnych w Przydatkach Gołaszewskich, przyjmujące nieczystości z terenu gminy oraz miasta Kowala,
- § oczyszczalnia ścieków w Rakutowie o przepustowości 75 m<sup>3</sup> /dobę wraz z kolektorem sanitarnym o długości 12.029 km,
- § oczyszczalnia ścieków w Gołaszewie dysponuje możliwością obsługi 120 m<sup>3</sup> /dobę.

#### **Walory Gminy Kowal<sup>15</sup>:**

- § walory geograficzne w pobliżu ważnych szlaków komunikacyjnych (droga krajowa nr1

<sup>14</sup> studium uwarunkowań i kierunków zagospodarowania przestrzennego uwarunkowania i zagospodarowanie przestrzenne Zał. Nr 2 do Uchwały Nr XIV/66/2000 Rady Gminy Kowal z dnia 08.02.2000r.

<sup>15</sup> Plan Rozwoju Lokalnego – Wieloletni plan inwestycyjny dla gminy Kowal na lata 2005-2012



grudzień 2008r.

oraz linia kolejowa ze wschodu na zachód),

- § dogodne położenie komunikacyjne,
- § zaawansowany stopień rozwoju infrastruktury,
- § atrakcyjne tereny inwestycyjne,
- § bardzo dobry stan środowiska naturalnego,
- § atrakcyjne warunki do wypoczynku,
- § dobrze rozwinięta działalność kulturalna,
- § wysoka jakość gleb i ich rolnicza użyteczność stymulująca rozwój nowoczesnej bazy rolniczej i surowcowej dla przetwórstwa owocowo-warzywnego zgodnie z wymogami Unii Europejskiej.

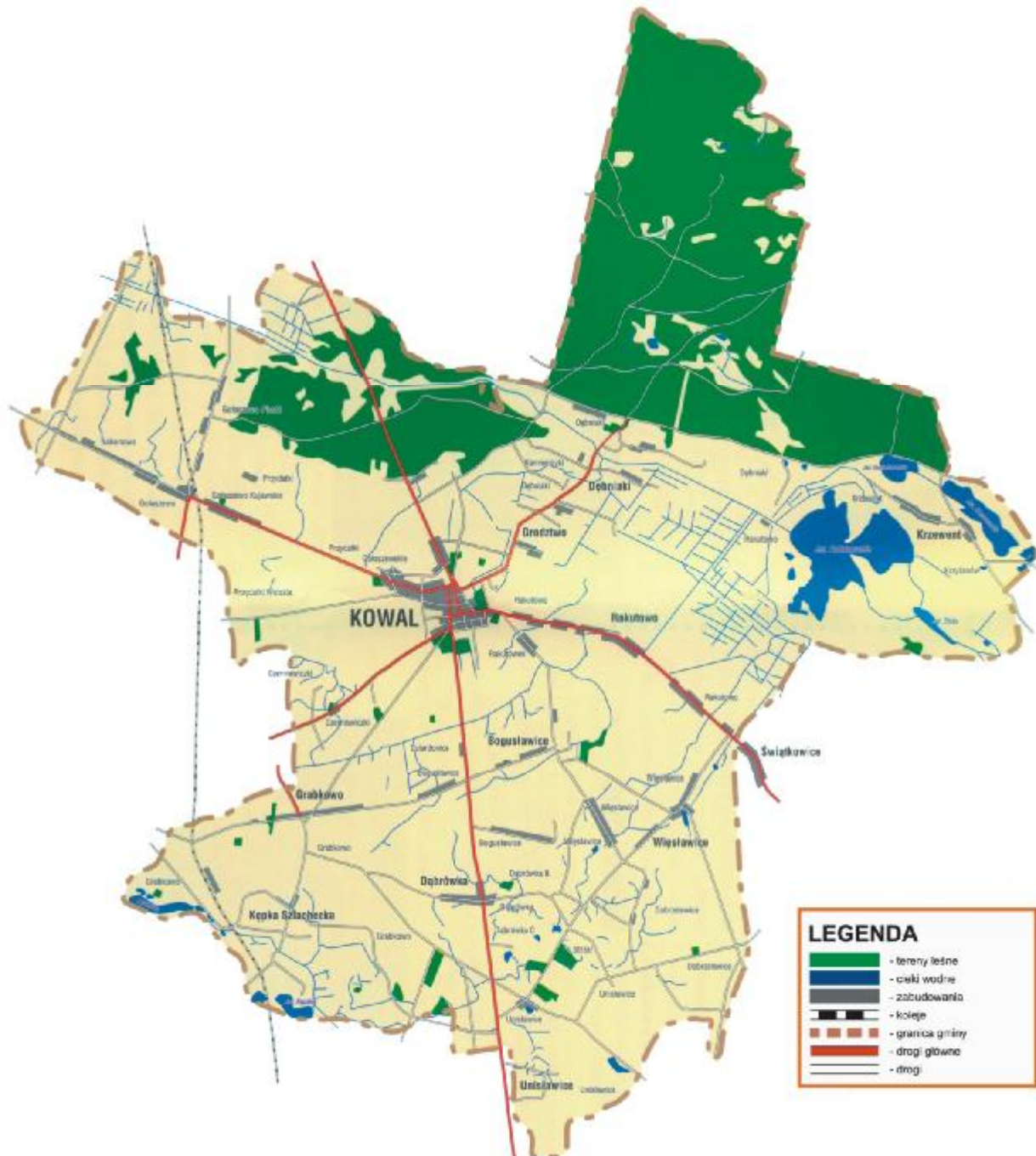
**Na terenie Gminy zachowały się zabytki:**

- § Kaplica (kościółek drewniany) p.w. Św. Marka w Nakonowie, która powstała w 1765 r., a odremontowana została w latach 1958-1959
- § Dworek w Unisławicach, powstał w II połowie XVIII wieku. Został odbudowany w stylu romantycznym w pierwszej połowie XIX wieku, na zachowanych piwnicach gotyku.
- § Dzwonnica zabytkowa, murowana, znajdująca się przy kościele pw. Św. Marii Magdaleny w Grabkowie, powstała w końcu XIX wieku.
- § Pałac w Więśławicach został wzniesiony w latach 1880-90, przebudowano go w 1910r. Pałac dwukondygnacyjny, murowany, kryty dachem z blachy cynkowej.

Na terenie Gminy Kowal działa kapela ludowa „Kapela Spod Kowala”, która została założona w 1968 roku i jest jedną z najstarszych amatorskich kapel ludowych w Polsce, a najstarszą na Kujawach.



## Mapa Gminy Kowal





- **Demografia**<sup>16</sup>

Ludność Gminy Kowal charakteryzuje się rozproszoną strukturą ludności. Sołectwem skupiającym największą liczbę ludności jest Rakutowo, które koncentruje 12% ogółu mieszkańców. Pozostałe sołectwa skupiają Gołaszewo (8,1%), i Grabkowo (8,2%) ogółu mieszkańców.

Na rozległych obszarach wiejskich następuje proces wyludniania. Są to jednocześnie obszary defeminizacji, nadmiernego starzenia się ludności oraz o wysokim bezrobociu i niskim poziomie życia. Niekorzystna struktura wiekowa jest problemem gminy jak i prawie całego województwa kujawsko-pomorskiego. Maleje udział ludności w wieku przedprodukcyjnym, a wzrasta w wieku poprodukcyjnym.

Gmina Kowal	J. m.	2007
<b>STAN LUDNOŚCI I RUCH NATURALNY</b> <sup>17</sup>		
Ludność wg miejsca zameldowania/zamieszkania i płci		
stan na 30 VI 2007		
ogółem	osoba	4 106
mężczyźni	osoba	2 104
kobiety	osoba	2 002
stan na 31 XII 2007		
ogółem	osoba	4 084
mężczyźni	osoba	2 090
kobiety	osoba	1 994
faktyczne miejsce zamieszkania		
stan na 30 VI 2007		
ogółem	osoba	4 070
mężczyźni	osoba	2 093
kobiety	osoba	1 977
stan na 31 XII 2007		
ogółem	osoba	4 076
mężczyźni	osoba	2 091
kobiety	osoba	1 985
Ludność wg grup wieku i płci		
ogółem		
ogółem	osoba	4 076
mężczyźni	osoba	2 091
kobiety	osoba	1 985
0-4 roku życia		
ogółem	osoba	213
mężczyźni	osoba	118
kobiety	osoba	95
5-9 lat		
ogółem	osoba	233
mężczyźni	osoba	130

<sup>16</sup> Plan Rozwoju Lokalnego – Wieloletni plan inwestycyjny dla gminy Kowal na lata 2005-2012 str. 13,14

<sup>17</sup> Źródło – Główny Urząd Statystyczny



grudzień 2008r.

kobiety	osoba	103
10-14 lat		
ogółem	osoba	271
mężczyźni	osoba	151
kobiety	osoba	120
15-19 lat		
ogółem	osoba	320
mężczyźni	osoba	181
kobiety	osoba	139
20-24 lat		
ogółem	osoba	325
mężczyźni	osoba	177
kobiety	osoba	148
25-29 lat		
ogółem	osoba	273
mężczyźni	osoba	125
kobiety	osoba	148
30-34 lat		
ogółem	osoba	300
mężczyźni	osoba	161
kobiety	osoba	139
35-39 lat		
ogółem	osoba	258
mężczyźni	osoba	146
kobiety	osoba	112
40-44 lat		
ogółem	osoba	270
mężczyźni	osoba	125
kobiety	osoba	145
45-49 lat		
ogółem	osoba	318
mężczyźni	osoba	167
kobiety	osoba	151
50-54 lat		
ogółem	osoba	274
mężczyźni	osoba	153
kobiety	osoba	121
55-59 lat		
ogółem	osoba	254
mężczyźni	osoba	117
kobiety	osoba	137
60-64 lat		
ogółem	osoba	175
mężczyźni	osoba	96
kobiety	osoba	79
65-69 lat		
ogółem	osoba	163
mężczyźni	osoba	79
kobiety	osoba	84
70 i więcej lat		
ogółem	osoba	429
mężczyźni	osoba	165
kobiety	osoba	264
70-74 lat		
ogółem	osoba	153



grudzień 2008r.

mężczyźni	osoba	63
kobiety	osoba	90
75-79 lat		
ogółem	osoba	143
mężczyźni	osoba	57
kobiety	osoba	86
80-84 lat		
ogółem	osoba	79
mężczyźni	osoba	29
kobiety	osoba	50
85 i więcej lat		
ogółem	osoba	54
mężczyźni	osoba	16
kobiety	osoba	38

**WYKSZTAŁCENIE LUDNOŚCI (źródło – Narodowy Spis Powszechny 2002r.)<sup>18</sup>**

## Ludność wg płci i poziomu wykształcenia

ogółem		
wyższe	osoba	115
policealne	osoba	64
średnie razem	osoba	696
średnie ogólnokształcące	osoba	199
średnie zawodowe	osoba	497
zasadnicze zawodowe	osoba	763
podstawowe ukończone	osoba	1 603
podstawowe nieukończone i bez wykształcenia	osoba	180
mężczyźni		
wyższe	osoba	42
policealne	osoba	18
średnie razem	osoba	331
średnie ogólnokształcące	osoba	53
średnie zawodowe	osoba	278
zasadnicze zawodowe	osoba	468
podstawowe ukończone	osoba	760
podstawowe nieukończone i bez wykształcenia	osoba	67
kobiety		
wyższe	osoba	73
policealne	osoba	46
średnie razem	osoba	365
średnie ogólnokształcące	osoba	146
średnie zawodowe	osoba	219
zasadnicze zawodowe	osoba	295
podstawowe ukończone	osoba	843
podstawowe nieukończone i bez wykształcenia	osoba	113

**AKTYWNOŚĆ EKONOMICZNA LUDNOŚCI (źródło – Narodowy Spis Powszechny 2002r.)<sup>19</sup>**

## Aktywni ekonomicznie wg płci i wieku produkcyjnego

ogółem		
ogółem		
ogółem	osoba	3 301
aktywni zawodowo ogółem	osoba	1 766
aktywni zawodowo pracujący	osoba	1 367

<sup>18</sup> Źródło – Główny Urząd Statystyczny<sup>19</sup> Źródło – Główny Urząd Statystyczny





aktywni zawodowo bezrobotni	osoba	399
bierni zawodowo	osoba	1 530
<b>w wieku produkcyjnym</b>		
ogółem	osoba	2 392
aktywni zawodowo ogółem	osoba	1 732
aktywni zawodowo pracujący	osoba	1 334
aktywni zawodowo bezrobotni	osoba	398
bierni zawodowo	osoba	655
<b>mężczyźni</b>		
ogółem		
ogółem	osoba	1 624
aktywni zawodowo ogółem	osoba	977
aktywni zawodowo pracujący	osoba	780
aktywni zawodowo bezrobotni	osoba	197
bierni zawodowo	osoba	644
<b>w wieku produkcyjnym</b>		
ogółem	osoba	1 266
aktywni zawodowo ogółem	osoba	959
aktywni zawodowo pracujący	osoba	763
aktywni zawodowo bezrobotni	osoba	196
bierni zawodowo	osoba	304
<b>kobiety</b>		
ogółem		
ogółem	osoba	1 677
aktywni zawodowo ogółem	osoba	789
aktywni zawodowo pracujący	osoba	587
aktywni zawodowo bezrobotni	osoba	202
bierni zawodowo	osoba	886
<b>w wieku produkcyjnym</b>		
ogółem	osoba	1 126
aktywni zawodowo ogółem	osoba	773
aktywni zawodowo pracujący	osoba	571
aktywni zawodowo bezrobotni	osoba	202
bierni zawodowo	osoba	351

- Dominująca aktywność gospodarcza**

W gminie Kowal główną formą władania ziemią jest własność prywatna. Gospodaruje na niej 890 gospodarstw indywidualnych. Średnia wielkość gospodarstwa indywidualnego wynosi 8,5 ha, bez większych możliwości jej powiększania. Wynika to z braku gruntów sektora publicznego.

W rozumieniu przestrzennym wielkość obszarowa indywidualnych gospodarstw rolnych jest wysoce zróżnicowana.

Najwyższym udziałem gospodarstw dużych (powyżej 10 ha) odznacza się północna i środkowa część gminy, a szczególnie sołectwa: Dziardonice, Nakonowo, Rakutowo, Grabkowo.

W ogólnej strukturze obszarowej indywidualnych gospodarstw w gminie stanowią 30,3%.



## • Trendy gospodarczo – społeczne

W wyniku przeprowadzonej analizy SWOT wyodrębniono słabe i silne strony oraz szanse i zagrożenia istotne dla Gminy Kowal.

### Analiza SWOT:

#### Mocne strony:

- Ø Położenie geograficzne – lasy, jeziora, dobre położenie komunikacyjne
- Ø Zaangażowanie liderów gminy
- Ø Funkcjonowanie Koła Gospodyń Wiejskich, OSP, orkiestry OSP, Kapeli
- Ø Małe zakłady pracy umożliwiające pracę wielu mieszkańcom
- Ø Placówki oświatowe na terenie gminy (przedszkole, szkoły podstawowe, gimnazjum)
- Ø Pomoc społeczna – objęcie opieką rodzin z problemami
- Ø Uzbrojenie terenu – wodociągi, telefony
- Ø Dysponowanie potencjalnymi terenami inwestycyjnymi oraz pod budownictwo mieszkaniowe
- Ø Wysoka intensywność produkcji rolnej
- Ø Planowana autostrada ze zjazdem komunikacyjnym

#### Słabe strony:

- Ø Brak miejsc pracy
- Ø Ograniczona dostępność do Internetu
- Ø Problemy alkoholowe
- Ø Słabe zainteresowanie dziedzictwem kulturowym wsi
- Ø Młodzież z Kowala nie jest konkurencyjna
- Ø Nałogi - picie, palenie wśród młodzieży
- Ø Brak instytucji kulturalnych na terenie gminy
- Ø Dzieci i młodzież nie mają możliwości spotykania się, nudzą się, nie mają celu
- Ø Słaba jakość dróg, kłopoty z dojazdem
- Ø Niewystarczająca ilość oczyszczalni ścieków, niewłaściwe postawy – ludzie wylewają szamba na polach
- Ø Brak sal gimnastycznych
- Ø Problemy zdrowotne, wady postawy
- Ø Ludzie się nie spotykają, narasta obojętność, są w swoim świecie, zainteresowani zaspokojeniem partykularnych interesów
- Ø Brak ścieżek rowerowych, ograniczona możliwość dojazdu do pracy, szkoły itp.
- Ø Rozproszona zabudowa wsi, brak gazyfikacji
- Ø Zdecydowanie rolniczy charakter gminy
- Ø Zagrożenie poczucia bezpieczeństwa - niedofinansowanie policji
- Ø Brak specjalistycznej opieki dla dzieci (placówka psychologiczna)
- Ø Brak perspektyw rozwoju dla młodzieży

#### Szanse:

#### Zagrożenia :



- Ø Rozwój turystyki
- Ø Rozwój infrastruktury hotelarsko – gastronomicznej
- Ø Stworzenie warunków dla inwestycji przemysłowych
- Ø Promocja terenów gminy
- Ø Utworzenie świetlicy środowiskowej dla dzieci i młodzieży (zajęcia pozalekcyjne, kluby zainteresowań)
- Ø Budowa autostrady (szansa na zatrudnienie)
- Ø Większy dostęp do opieki medycznej (białe niedziele)
- Ø Zagospodarowanie terenów inwestycyjnych
- Ø Emigracja zarobkowa
- Ø Starzejące się społeczeństwo w wieku produkcyjnym
- Ø Brak perspektyw rozwoju dla młodych osób
- Ø Ograniczenia inwestycyjne z powodu Parku Krajobrazowego
- Ø Pogarszający się stan zdrowotny społeczeństwa
- Ø Sprostanie wymogom ochrony środowiska - przepisy UE
- Ø Brak profilaktyki dla dzieci i młodzieży
- Ø Brak następców w gospodarstwach rolnych (wyludnianie wsi)
- Ø Bierność społeczeństwa w sprawach problemów społecznych
- Ø Brak aktywności, znieczulica
- Ø Uciążliwość obwodnicy

## 2.2 Strategiczne kierunki rozwoju gminy

- Informacja o kompleksowej strategii rozwoju gminy

- kompleksowe informacje dotyczące rozwoju gminy zawarte są w dokumencie pn.:

**„STRATEGIA ROZWOJU MIASTA KOWALA I GMINY KOWAL  
NA LATA 2002-2020r.”**

- Podstawowe kierunki rozwoju zapisane w kompleksowej strategii rozwoju

- Strategiczne kierunki rozwoju Miasta Kowala i Gminy Kowal

Miasto Kowal i Gmina Kowal położona jest w województwie kujawsko-pomorskim powiecie włocławskim.

Uwarunkowania rozwoju miasta i gminy wskazane zostały<sup>20</sup>:

- a. Jako zewnętrzne i wewnętrzne m in. z punktu widzenia:

- zasobów środowiska przyrodniczego;
- zasobów środowiska kulturalnego;
- podstawowych funkcji społeczno-gospodarczych;
- wyposażenia w infrastrukturę techniczną i komunikację.

- b. Uwarunkowania strukturalne – ograniczające realizację celów

- sprzyjające realizacji celów

- c. Ustalenia wstępnej listy inwestycji publicznych, strategicznych dla rozwoju miasta



i gminy.

d. Ustalenia działań w polityce strategii powiatu i województwa, a realizowanych w obszarze miasta Kowala i gminy Kowal.

Z uwagi na wspomniany zakres ocen w diagnozie prowadzonych dla obszaru całego miasta i gminy, sformułowanie głównego celu rozwoju dokonano przez spojrzenie na sferę:

- przyrodniczo – kulturową,
- gospodarczo – ekonomiczną,
- demograficzno – społeczną,
- techniczną,
- struktury i zagospodarowania przestrzennego.

#### **Cele kierunkowe główne<sup>21</sup>:**

- „ Zapewnienie mieszkańcom miejsc pracy i dochodów, pozwalających na oczekiwany w odczuciu społecznym poziom życia”,
- „ Poczucie bezpieczeństwa i stabilizacji z zapewnieniem perspektyw i szans rozwoju na przyszłość dla następnych pokoleń”,
- „ Zachowanie naturalnego środowiska dla przyszłych pokoleń, prowadzenie racjonalnej gospodarki zasobami zmierzające do odnowy poszczególnych elementów środowiska i efektywnego ich wykorzystania” .

- [Informacje o innych dokumentach strategicznych dotyczących gminy](#)

#### **„PLAN ROZWOJU LOKALNEGO – WIELOLETNI PLAN INWESTYCYJNY DLA GMINY KOWAL NA LATA 2005-2012”**

*Planowane Projekty Inwestycyjne na lata 2005-2012<sup>22</sup>:*

- budowa lub modernizacja urządzeń do odprowadzania i Oczyszczania ścieków,
- budowa lub modernizacja urządzeń zaopatrzenia w wodę i poboru wody,
- budowa i modernizacja dróg gminnych,
- lokalna infrastruktura edukacyjna,
- budowa i modernizacja lokalnej bazy społecznej, kulturalnej, turystycznej,
- gospodarka odpadami.

<sup>20</sup> Strategia Rozwoju Miasta Kowala i Gminy Kowal na lata 2002-2020, str. 8

<sup>21</sup> Strategia Rozwoju Miasta Kowala i Gminy Kowal na lata 2002-2020, str. 10, 11



## **„STRATEGIA ROZWOJU POWIATU WŁOCŁAWSKIEGO NA LATA 2001-2015”.**

Podstawą do sformułowania głównych problemów oraz celów rozwoju Powiatu Włocławskiego stanowiły opinie i wnioski zgłaszane podczas spotkań konsultacyjnych z członkami Społecznej Komisji.

### **Główne problemy zidentyfikowane przez Społeczną Komisję to<sup>23</sup>:**

1. Niska efektywność produkcji rolnej
2. Brak rynków zbytu pierwotnej produkcji rolnej wynikającej ze zubożenia mieszkańców powiatu i miasta Włocławka
3. Brak przetwórstwa rolno-spożywczego
4. Niedobór wody opadowej dla produkcji roślinnej i brak małej retencji
5. Nieuregulowana gospodarka ściekowa na obszarach wiejskich
6. Słabe wyposażenie w infrastrukturę techniczną
7. Niski poziom wykształcenia mieszkańców
8. Wysoka stopa bezrobocia
9. Mała aktywność i przedsiębiorczość społeczna
10. Wzrost zjawisk patologii społecznej
11. Brak perspektyw dla młodzieży z wykształceniem ponad gimnazjalnym
12. Brak bazy turystycznej
13. Brak korzystnych warunków kredytowania m.in. rolnictwa, turystyki, przetwórstwa rolno-spożywczego, budownictwa itp.

Kluczowym problemem stał się wzrost bezrobocia związany z restrukturyzacją rolnictwa i gospodarki.

### **Problemy nadrzędne Powiatu Włocławskiego:**

#### ***Społeczne***

1. Niski poziom wykształcenia mieszkańców
2. Niedostateczna ilość miejsc pracy
3. Słabe wykorzystanie walorów przyrodniczych i kulturowych dla różnych form turystyki

---

<sup>22</sup> Plan Rozwoju Lokalnego. Wieloletni Plan Inwestycyjny dla Gminy Kowal na lata 2005-2012r. str. 19-25

<sup>23</sup> „Strategia Rozwoju Powiatu Włocławskiego na lata 2001-2015” uchwała Rady Powiatu Nr XXX/247/01 z dnia 28 września 2001 roku.



### **Gospodarcze**

1. Słabe wyposażenie w infrastrukturę techniczną
2. Brak przetwórstwa rolno-spożywczego
3. Brak bazy turystycznej

### **Cele rozwoju Powiatu Włocławskiego:**

#### ***Celem nadrzędny jest:***

Poprawa sytuacji dochodowej w rolnictwie poprzez wspieranie restrukturyzacji i modernizacji obszarów wiejskich.

#### ***Cele strategiczne to:***

1. Podniesienie efektywności i specjalizacji produkcji rolnej – rentowne gospodarstwa rolne.
2. Dobrze rozwinięta sieć infrastruktury technicznej i czyste środowisko naturalne
3. Poprawa warunków życia mieszkańców
4. Dobrze wykorzystane walory przyrodnicze, kulturowe i uzdrowiskowe.

Misją powiatu jest zatem dobrze rozwinięte rolnictwo, oświata, infrastruktura techniczna i dobrze chronione środowisko naturalne oraz wykorzystanie walorów przyrodniczych, kulturowych i uzdrowiskowych. Misja ta stanowi punkt wyjścia do całości działań związanych z planowaniem strategicznym. Wyznaczone cele strategiczne winny odwoływać się do misji.

Do realizacji celów strategicznych przyczyniają się cele operacyjne:

#### ***Cele operacyjne:***

1) dla celu nr 1

- restrukturyzacja i modernizacja gospodarstw towarowych i specjalistycznych;
- podniesienie konkurencyjności produkcji rolnej;
- wspieranie działań na rzecz rozwoju przetwórstwa spożywczego i rynku hurtowego;
- uregulowanie stosunków wodnych dla podniesienia jakości pierwotnej produkcji roślinnej;

2) dla celu nr 2

- podjęcie działań na rzecz budowy obwodnic miast: Lubrańca, Kowala i Lubienia Kuj.
- modernizacja sieci dróg powiatowych
- opracowanie koncepcji zagospodarowania terenów wokół planowanych zjazdów z autostrady
- rozwój sieci kanalizacyjnej w miasteczkach i miejscowościach o zwartej zabudowie



- uporządkowanie gospodarki ściekowej obszarów wiejskich o rozproszonej zabudowie
- gazyfikacja i telefonizacja obszarów wiejskich
- stworzenie powiatowego systemu gromadzenia, segregacji i utylizacji odpadów stałych
- poprawa stanu czystości wód powierzchniowych
- ograniczenie degradacji gleb wskutek stosowania zabiegów agrotechnicznych i agrochemicznych

3) dla celu nr 3

- podniesienie poziomu wykształcenia mieszkańców
- poprawa bazy lokalowej i dydaktycznej szkół prowadzonych przez powiat
- dostosowanie kierunków edukacji do potrzeb rynku pracy
- znaczny przyrost miejsc pracy
- rozwój małej przedsiębiorczości
- wzmocnienie sektora instytucji około biznesowych
- poprawa bezpieczeństwa publicznego i eliminacja występowania zjawisk patologii społecznych
- rozwój budownictwa mieszkaniowego

4) dla celu nr 4

- wspieranie tworzenia gospodarstw agroturystycznych
  - rozwój bazy i zagospodarowanie infrastrukturą turystyczną terenów turystycznych i rekreacyjnych
  - promocja walorów przyrodniczych, kulturowych i uzdrowiskowych powiatu
- wykorzystanie walorów Parku Krajobrazowego i rezerwatów przyrody do edukacji ekologicznej dzieci i młodzieży;

**„STRATEGIA ROZWOJU WOJEWÓDZTWA KUJAWSKO - POMORSKIEGO  
na lata 2007-2020”**

*Cel nadrzędny i priorytetowe obszary działań strategicznych*<sup>24</sup>

**Cel nadrzędny: poprawa konkurencyjności regionu i podniesienie poziomu życia mieszkańców przy respektowaniu zasad zrównoważonego rozwoju.**

Priorytetowy obszar działań 1. **Rozwój nowoczesnej gospodarki.**

Działanie 1.1 **Kreowanie warunków przedsiębiorczości i upowszechniania innowacji**

1.1.1 Rozwijanie postaw przedsiębiorczych



1.1.2 Rozwijanie instytucji otoczenia biznesu

1.1.3 Kształtowanie regionalnego systemu transferu innowacji i wymiany informacji

1.1.4 Rozwój potencjału naukowo-badawczego regionu

**Działanie 1.2 Wzmacnianie konkurencyjności regionalnej gospodarki rolnej**

1.2.1 Wspieranie adaptacji gospodarstw rolnych do funkcjonowania na współczesnych rynkach rolnych

1.2.2. Wzmacnianie konkurencyjności przetwórstwa rolno-spożywczego

**Działanie 1.3. Promocja Rozwoju Turystyki**

1.3.1. Promocja walorów i produktów turystycznych

1.3.2 Rozwój sektora usług turystycznych

**Priorytetowy obszar działań 2. Unowocześnienie struktury funkcjonalno-przestrzennej regionu**

**Działanie 2.1 Wspieranie rozwoju sieci osadniczej**

2.1.1. Wspieranie procesów metropolizacji ośrodków społecznych Bydgoszczy i Torunia

2.1.2. Rewitalizacja miast i wsi regionu

**Działanie 2.2. Rozwój infrastruktury technicznej**

2.2.1. Poprawa dostępności komunikacyjnej regionu

2.2.2. Unowocześnienie układów transportowych wewnątrz regionalnych

2.2.3. Rozwój i unowocześnienie pozostałej infrastruktury technicznej i mieszkalnictwa

2.2.4. Rozwój infrastruktury gospodarki wodnej

**Działanie 2.3. Rozwój infrastruktury społeczeństwa informacyjnego**

2.3.1. Rozwój infrastruktury teleinformatycznej

2.3.2. Informatyzacja usług politycznych, zwłaszcza w administracji i zarządzaniu

**Działanie 2.4 Rozwój infrastruktury społecznej**

2.4.1. Unowocześnienie infrastruktury usług społecznych

2.4.2. Kształtowanie sieci usług społecznych poprzez kształtowanie ich dostępności

**Działanie 2.5 Promocja dziedzictwa kulturowego**

2.5.1. Zachowanie dziedzictwa kulturowego

2.5.2. Adaptacja dziedzictwa kulturowego do współczesnych potrzeb społecznych

**Działanie 2.6. Zachowanie i wzbogacenie zasobów środowiska przyrodniczego**

2.6.1. Utrwalenie, wzbogacenie ekologicznego systemu regionu

2.6.2. Rewaloryzacja środowiska przyrodniczego

---

<sup>24</sup> Strategia Rozwoju Województwa Kujawsko-Pomorskiego na lata 2007-2020, str. 26, 28,29,





### Priorytetowy obszar działań 3. **Rozwój zasobów ludzkich**

#### Działanie 3.1. **Budowa społeczeństwa opartego na wiedzy**

- 3.1.1. Zwiększenie roli szkolnictwa wyższego w rozwoju regionu
- 3.1.2. Poprawa efektywności kształcenia
- 3.1.3. Dostępność edukacji dla dorosłych
- 3.1.4. Wyrównywanie szans edukacji młodzieży

#### Działanie 3.2. **Budowa kapitału społecznego**

- 3.2.1. Wspieranie sektora organizacji pozarządowych
- 3.2.2. Budowa partnerstwa publiczno-społecznego

#### Działanie 3.3 **Promocja zatrudnienia osób pozostających bez pracy lub zagrożonych ich utratą**

- 3.3.1. Rozwój zatrudnienia osób bezrobotnych
- 3.3.2. Przeciwdziałanie bezrobociu zagrożonych utratą pracy w rolnictwie oraz sektorach mających problemy z dostosowaniem się do potrzeb rynku pracy

#### Działanie 3.4. **Promocja i profilaktyka zdrowia**

- 3.4.1. Edukacja zdrowotna społeczeństwa
- 3.4.2. Promocja aktywności sportowo-rekreacyjnej
- 3.4.3. Powszechna, wczesna diagnostyka medyczna, profilaktyka i rozwiązywanie problemów uzależnień

#### Działanie 3.5 **Integracja społeczno zawodowa i bezpieczeństwo ludności**

- 3.5.1. Przeciwdziałanie ubóstwu i wykluczeniu społecznemu
- 3.5.2. Wyrównywanie szans osób niepełnosprawnych
- 3.5.3. Poprawa stanu bezpieczeństwa ludności

### **2.3 System pomocy społecznej w gminie Kowal**

- **Instytucje zajmujące się pomocą społeczną** (z uwzględnieniem organizacji społecznych oraz instytucji powiatowych)

Pomoc społeczna w gminie wykonywana jest przez Gminny Ośrodek Pomocy Społecznej w Kowalu. Celem działania Ośrodka jest realizowanie zadań wynikających z przepisów o



pomocy społecznej, w tym szczególnie umożliwianie osobom i rodzinom przezwyciężanie trudnych sytuacji życiowych, których nie są one w stanie pokonać wykorzystując własne uprawnienia, zasoby i możliwości. Działalność ośrodka ma za zadanie doprowadzenie w miarę możliwości do osiągnięcia samodzielności socjalnej i społecznej przez osoby i rodziny korzystające ze świadczeń pomocy społecznej.

Wsparcie socjalne udzielane jest rodzinom i osobom w trudnej sytuacji życiowej, najczęściej dotkniętych bezrobociem i ubóstwem. Pomoc kierowana jest także do rodzin patologicznych, osób niezaradnych życiowo, ludzi starych i przewlekle chorych. Pomocą objęte są także osoby niepełnosprawne, którym oprócz pomocy finansowej umożliwiany jest dojazd na zabiegi rehabilitacyjne.

Aktualnie Ośrodek zatrudnia 3 osoby: kierownika, 1 specjalistę pracy socjalnej oraz 1 osobę zatrudnioną w celu przygotowania projektu systemowego Kapitał Ludzki. Obsługa kadrowa nie jest adekwatna do zakresu nałożonych na placówkę obowiązków. Brakuje min. 1 pracownika socjalnego<sup>25</sup>.

- **Charakterystyka grup objętych pomocą społeczną w gminie**
- **Dotychczasowe formy pomocy i świadczeń**

#### UDZIELONE ŚWIADCZENIA - ZADANIA ZLECONE GMINOM<sup>26</sup>

FORMY POMOCY	LICZBA OSÓB, KTÓRYM PRYZNANO DECYZJĄ ŚWIADCZENIE	LICZBA ŚWIADCZEŃ	KWOTA ŚWIADCZEŃ w zł	LICZBA RODZIN	LICZBA OSÓB W RODZINACH	
0	1	2	3	4	5	
RAZEM	1	26	X	44 516	26	46
ZASIŁKI STAŁE - ogółem	2	26	145	44 516	26	46
w tym przyznany dla osoby: samotnie gospodarującej	3	12	69	27 351	12	12
pozostającej w rodzinie	4	14	76	17 165	14	34
ZASIŁKI CELOWE NA POKRYCIE WYDATKÓW ZWIĄZANYCH Z KLĘSKĄ ŻYWIŁOWĄ LUB EKOLOGICZNĄ	5	0	0	0	0	0
SPECJALISTYCZNE USŁUGI OPIEKUŃCZE W MIEJSCU ZAMIESZKANIA DLA OSÓB Z	6	0	0	0	0	0

<sup>25</sup> Dane od Kierownika Gminnego Ośrodka Pomocy Społecznej w Kowalu

<sup>26</sup> roczne sprawozdanie MPiPS-03 z udzielonych świadczeń pomocy społecznej pieniężnych, w naturze i usługach za 2007 rok



grudzień 2008r.

FORMY POMOCY	LICZBA OSÓB, KTÓRYM PRYZNANO DECYZJĄ ŚWIADCZENIE	LICZBA ŚWIADCZEŃ	KWOTA ŚWIADCZEŃ w zł	LICZBA RODZIN	LICZBA OSÓB W RODZINACH
0	1	2	3	4	5
ZABURZENIAMI PSYCHICZNYMI					

UDZIELONE ŚWIADCZENIA - ZADANIA WŁASNE GMIN <sup>27</sup>

FORMY POMOCY	LICZBA OSÓB, KTÓRYM PRYZNANO DECYZJĄ ŚWIADCZENIE	LICZBA ŚWIADCZEŃ	KWOTA ŚWIADCZEŃ 1) w zł	LICZBA RODZIN	LICZBA OSÓB W RODZINACH	
0	1	2	3	4	5	
RAZEM	1	292	X	165 393	163	630
ZASIŁKI OKRESOWE - OGÓŁEM	2	109	456	140 815	105	365
w tym: środki własne	3	X	X	0	X	X
dotacja	4	X	X	140 815	X	X
w tym przyznane z powodu (z wiersza 2): bezrobocia	5	102	421	130 300	98	322
długotrwałej choroby	6	4	24	6 605	4	18
niepełnosprawności	7	3	11	3 910	3	12
możliwości utrzymania lub nabycia uprawnień do świadczeń z innych systemów zabezpieczenia społecznego	8	0	0	0	0	0
SCHRONIENIE	9	0	0	0	0	0
POSIŁEK	10	175	15 646	19 855	88	432
w tym dla: dzieci	11	175	15 646	19 855	88	432
UBRANIE	12	0	0	0	0	0
USŁUGI OPIEKUŃCZE - OGÓŁEM	13	0	0	0	0	0
w tym: specjalistyczne	14	0	0	0	0	0
ZASIŁEK CELOWY NA POKRYCIE WYDATKÓW NA ŚWIADCZENIA ZDROWOTNE OSOBOM NIEMAJĄCYM DOCHODU I MOŻLIWOŚCI UZYSKANIA ŚWIADCZEŃ NA	15	0	0	0	0	0



grudzień 2008r.

FORMY POMOCY		LICZBA OSÓB, KTÓRYM PRYZNANO DECYZJĄ ŚWIADCZENIE	LICZBA ŚWIADCZEŃ	KWOTA ŚWIADCZEŃ 1) w zł	LICZBA RODZIN	LICZBA OSÓB W RODZINACH
0		1	2	3	4	5
PODSTAWIE PRZEPISÓW O POWSZECHNYM UBEZPIECZENIU W NFZ						
w tym dla: osób bezdomnych	16	0	0	0	0	0
ZASIŁKI CELOWE NA POKRYCIE WYDATKÓW POWSTAŁYCH W WYNIKU ZDARZENIA LOSOWEGO	17	1	1	1 000	1	5
ZASIŁKI CELOWE W FORMIE BILETU KREDYTOWANEGO	18	0	0	0	0	0
SPRAWIENIE POGRZEBU	19	0	0	0	0	0
w tym osobom: bezdonnym	20	0	0	0	0	0
INNE ZASIŁKI CELOWE I W NATURZE OGÓŁEM	21	23	X	3 723	22	93
w tym: zasiłki specjalne celowe	22	0	0	0	0	0
POMOC NA EKONOMICZNE USAMODZIELNIENIE - OGÓŁEM	23	0	X	0	0	0
w tym: w naturze	24	0	0	0	0	0
zasiłki	25	0	0	0	0	0
pożyczka	26	0	0	0	0	0
PORADNICTWO SPECJALISTYCZNE (prawne, psychologiczne, rodzinne)	27	X	X	X	150	329
INTERWENCJA KRYZYSOWA	28	X	X	X	0	0
PRACA SOCJALNA	29	X	X	X	120	442

	LICZBA OSÓB, KTÓRYM PRYZNANO DECYZJĄ ŚWIAD.	LICZBA ŚWIADCZEŃ	KWOTA ŚWIADCZEŃ W ZŁ	LICZBA RODZIN	LICZBA OSÓB W RODZINACH
Odpłatność gminy za pobyt w domu pomocy społecznej	0	0	0	0	0

**POWODY PRYZNANIA POMOCY**<sup>28</sup>

POWÓD TRUDNEJ SYTUACJI ŻYCIOWEJ	LICZBA RODZIN	LICZBA
---------------------------------	---------------	--------

<sup>28</sup> roczne sprawozdanie MPiPS-03 z udzielonych świadczeń pomocy społecznej pieniężnych, w naturze i usługach za 2007 rok



		OGÓŁEM	w tym: NA WSI *	
0		1	2	3
UBÓSTWO	1	133	X	360
SIEROCTWO	2	0	X	0
BEZDOMNOŚĆ	3	0	X	0
POTRZEBA OCHRONY MACIERZYŃSTWA	4	12	X	34
W TYM: WIELODZIETNOŚĆ	5	0	X	0
BEZROBOCIE	6	130	X	455
NIEPEŁNOSPRAWNOŚĆ	7	43	X	104
DŁUGOTRWAŁA LUB CIĘŻKA CHOROBA	8	24	X	79
BEZRADNOŚĆ W SPRAWACH OPIEK.- WYCHOWAWCZYCH I PROWADZENIA GOSPODARSTWA DOMOWEGO - OGÓŁEM	9	32	X	162
W TYM: RODZINY NIEPEŁNE	10	13	X	41
RODZINY WIELODZIETNE	11	19	X	121
PRZEMOC W RODZINIE	12	0	X	0
POTRZEBA OCHRONY OFIAR HANDLU LUDŹMI	13	0	X	0
ALKOHOLIZM	14	9	X	11
NARKOMANIA	15	0	X	0
TRUDNOŚCI W PRZYSTOSOWANIU DO ŻYCIA PO ZWOLNIENIU Z ZAKŁADU KARNEGO	16	0	X	0
BRAK UMIEJĘTNOŚCI W PRZYSTOSOWANIU DO ŻYCIA MŁODZIEŻY OPUSZCZAJĄCEJ PLACÓWKI OPIEKUŃCZO - WYCHOWAWCZE	17	0	X	0
TRUDNOŚCI W INTEGRACJI OSÓB, KTÓRE OTRZYMAŁY STATUS UCHODźCY	18	0	X	0
ZDARZENIE LOSOWE	19	1	X	5
SYTUACJA KRYZYSOWA	20	0	X	0
KŁĘSKA ŻYWIOŁOWA LUB EKOLOGICZNA	21	0	X	0

Poza problemami swoich klientów pracownicy Gminnego Ośrodka Pomocy Społecznej wskazują na problemy tkwiące w systemie pomocy społecznej. Brak rozwoju kadr, zbyt mała ilość pracowników socjalnych – ma to destrukcyjny wpływ na efektywność systemu pomocy.

#### 2.4 Źródła podstawowych problemów społecznych i ich identyfikacja



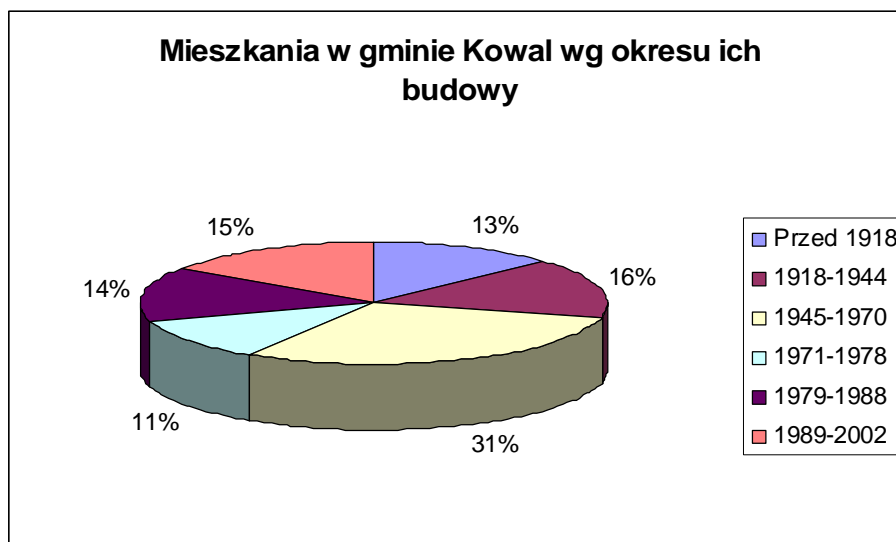
- Analiza obszarów polityki społecznej:**

**Kwestia mieszkaniowa**<sup>29</sup>:

W gminie Kowal według danych GUS z Narodowego Spisu Powszechnego w 2002 r. istniały ogółem 1038 mieszkania, z czego 1025 (o pow. 73 404m<sup>2</sup>) było stale zamieszkałych.

Okres budowy	Liczba mieszkań	Powierzchnia użytkowa (m <sup>2</sup> )
Przed 1918	131	7 070
1918-1944	164	9 280
1945-1970	312	18 146
1971-1978	118	10 120
1979-1988	148	12 144
1989-2002	159	16 861

Jak widać z załączonego zestawienia najczęściej (31%) stanowią mieszkania zbudowane w okresie 1945 – 1970, natomiast mieszkania z okresu 1979 – 2002 stanowią 29% ogólnej liczby mieszkań.



Na obszarze wiejskim dominującą formą budownictwa jest budownictwo jednorodzinne w typie budowy zagrodowej. Sytuacja mieszkaniowa ludności jest zadowalająca, zarówno jeśli chodzi o

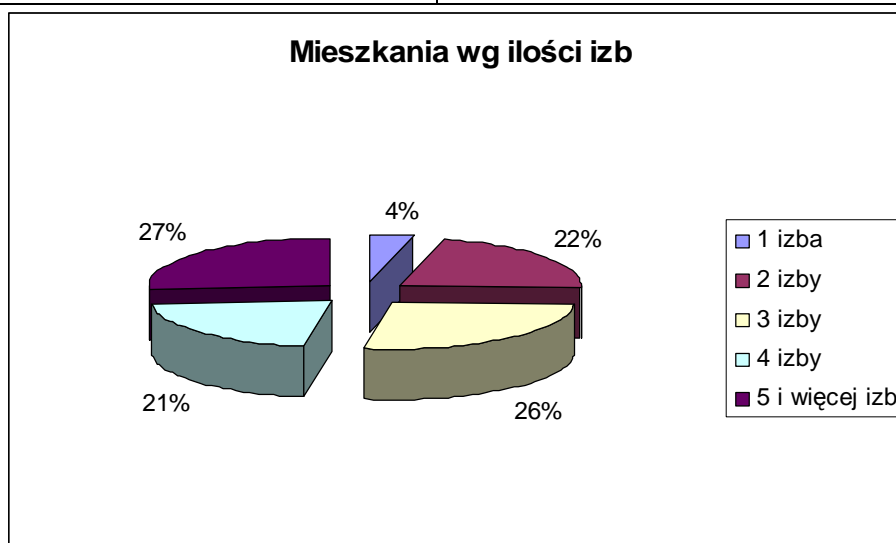
<sup>29</sup> dane z GUS NSP 2002



liczbę izb w przeliczeniu na jednego mieszkańca, jak i przypadającą na osobę powierzchnię użytkową.

Mieszkania wg ilości izb <sup>30</sup>:

Liczba izb w mieszkaniu	Liczba mieszkań
1 izba	47
2 izby	257
3 izby	314
4 izby	245
5 i więcej izb	315

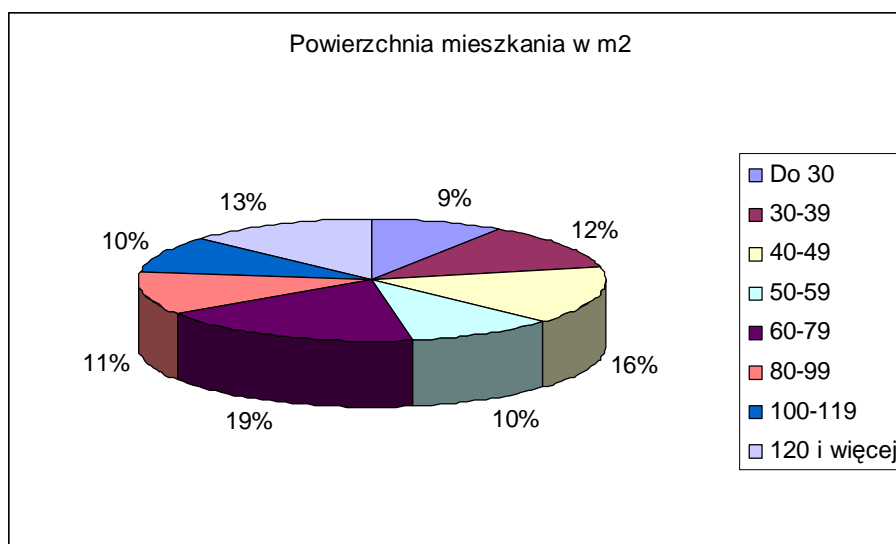


Powierzchnia użytkowa mieszkań przedstawia się następująco <sup>31</sup>:

Powierzchnia mieszkania w m <sup>2</sup>	Liczba mieszkań
Do 30	96
30-39	125
40-49	162
50-59	106
60-79	192
80-99	119
100-119	101
120 i więcej	136

<sup>30</sup> dane GUS NSP 2002

<sup>31</sup> dane GUS NSP 2002



Stan wyposażenia w media, przyłącza i centralne ogrzewanie ulega z roku na rok znaczącej poprawie. Wszystkie mieszkania wyposażone są w energię elektryczną.

Mieszkania wg wyposażenia<sup>32</sup>:

Wyposażenie mieszkania	Liczba mieszkań
Mieszkania ogółem	1038
Wodociąg z sieci	962
Wodociąg lokalny	30
Wodociąg razem	992
Ustęp splukiwany	934
Bez wodociągu	46
Łazienka	873
Ciepła woda	764
CO zbiorowe	75
CO indywidualne	614
Piece	328
Gaz z sieci	-
Gaz z butli	3101

### **System opieki zdrowotnej:**

Należy podjąć działania w celu wykreowania pojęcia zdrowia jako zdrowia całego organizmu, by uświadomić pacjentom że każda, chociażby bardzo ograniczona pozornie, choroba (np. próchnica zębów) wpływa tak naprawdę na całość organizmu w pewnym stopniu dezorganizuje jego działanie. Należy dążyć do stworzenia „mody na zdrowie”, „mody na

<sup>32</sup> dane GUS NSP 2002





## zdrowy tryb życia”

**Bądź modny- żyj zdrowo!**

**Bądź modny- dbaj o zdrowie!**

**Badania profilaktyczne to bilet na dłuższe życie!**

Ważne jest również by pacjenci zrozumieli że stan ich zdrowia zależy tylko od nich i tylko oni mogą i powinni dbać o swoje zdrowie. Że wszelkie organizacje i instytucje są tylko po to by im w tym staraniu pomóc ale nie zrobią nic bez zaangażowania się w walkę o zdrowie samych mieszkańców<sup>33</sup>.

### **Stereotypy dotyczące porad psychologicznych i psychiatrycznych**

Przybliżenie społeczeństwu prawdziwego oblicza tych porad, walka z przekonaniem że tylko osoby chore psychicznie potrzebują i mogą skorzystać na poradach psychologa i psychiatry. Uświadomienie pacjentom że specjaliści tych dziedzin umieją i mogą pomóc w rozwiązywaniu problemów społecznych, rodzinnych, zawodowych. Że często problemy postrzegane jako wyjątkowe i tylko osobiste są znane tym specjalistom i mają oni umiejętności by pomóc te problemy rozwiązać. Walka z przekonaniem że problemy każdy musi rozwiązać sam<sup>34</sup>.

### **Niska świadomość rodziców nt zdrowia psychicznego, fizycznego**

Poprzez spotkania z mieszkańcami należy zwrócić uwagę rodziców na zagrożenia dla zdrowia fizycznego i psychicznego ich dzieci. Należy aranżować takie spotkania z lekarzami ogólnymi i specjalistami wielu dziedzin w tym psychologów – specjalistów w walce z nałogami. Zwrócić uwagę na społeczne źródło zagrożeń ( brak zajęcia, zainteresowań, pracy ). Zwrócić uwagę na rodziny gdzie nadgorliwa troska rodziców skierowana w złym kierunku może być źródłem problemów psychicznych samego dziecka jak i kłopotów w jego zaistnieniu w społeczeństwie i rodzinie.

### **Niska świadomość rodziców nt leczenia wad postawy**

Badania przesiewowe są robione w każdej szkole w skutek których dzieci są kierowane na gimnastykę korekcyjną, nauczyciele wiedzą jak powinno dziecko siedzieć, rodzice są informowani o konieczności nadzoru nad sylwetką dziecka, niestety ponieważ wymaga to dużego zaangażowania rodziców realizacja całego leczenia po kilku pierwszych tygodniach przeważnie zanika. Jedyne więc co można zrobić w tym temacie to przekonywać rodziców do sumiennego realizowania zaleceń terapeutów, choć do dziś nie przynosi to oczekiwanych rezultatów.

<sup>33</sup> dane NZOZ „ZDROWIE”

<sup>34</sup> Dane od NZOZ „ZDROWIE”



### **Brak kontaktu lekarzy ze szkołami**

Zwrócenie uwagi dyrektorów szkół i nauczycieli że tylko wspólne działanie z przedstawicielami ochrony zdrowia (lekarzami, pielęgniarkami, higienistkami, dietetykami) może przynieść oczekiwane efekty tj. podniesienie świadomości zdrowotnej samych dzieci i młodzieży, bo tylko przy ich akceptacji wysiłki dorosłych nie pójdą na marne. Dzieci prawie pół dnia spędzają w szkole i są w tym czasie bez nadzoru rodziców, a więc ich samokontrola w tym okresie jest bezwzględnie konieczna do osiągnięcia sukcesu. Programem należy objąć całą młodzież i to między innymi oni powinni być animatorami takich spotkań i dyktować tematy ich interesujące.

### **Problemy chorób układu krążenia i chorób nowotworowych.**

**Niska świadomość społeczna nt chorób cywilizacyjnych – cukrzyca, nadciśnienie.**

**Niski poziom profilaktyki nowotworowej kobiet, zwłaszcza starszych, mężczyzn**

**niekorzystanie z badań mammograficznych, ginekologicznych, słaby dostęp.**

**Niski poziom świadomości kobiet.**

Propagowanie przede wszystkim profilaktyki chorób, higieny życia, badań profilaktycznych. Dotyczy to wszelkich zachorowań. Uświadomienie że nadciśnienie i cukrzyca nie boją – one zabijają, że nowotwór w początkowym stadium jest uleczalny, że choroby nowotworowe mogą spotkać każdego a czekanie na pierwsze objawy choroby to często wyrok śmierci dla chorego, że nie ma wstydlivych chorób, że nie należy wstydzić się lekarza, wstydzić należy się tego że się do lekarza nie chodzi, że nie dba się o własne zdrowie i nie wykonuje się badań profilaktycznych.

**Działania:** Spotkania ze specjalistami różnych dziedzin na bazie organizacji pozarządowych, samorządu lokalnego, szkół, przedszkoli, świetlic. Zatrudnienie specjalisty na kilka godzin w miesiącu w celu udzielania porad mieszkańcom

### **Problem dostępności do świadczeń**

To problem niestety całego systemu, ale i tak często badania dostępne nie są przez pacjentów wykorzystywane, czy to z niewiedzy czy też z braku zainteresowania.

**Działania:** Można dostępność podnieść poprzez organizowanie badań czy porad profilaktycznych w ramach możliwości samorządu lokalnego, ale wraz z tym działaniem należy podjąć szeroką akcję propagującą te działania. Całość musi być poprzedzona analizą potrzeb by działania były celowe i w pełni wykorzystane.

### **Słaby dostęp do informacji gdzie, co kiedy – jak uzyskać poradę**

Wiele informacji na temat co, komu, gdzie znajduje się w INTERNECIE, niestety duża część



społeczeństwa a zwłaszcza starsza nie ma dostępu lub nie potrafi korzystać z tego źródła informacji, a o ironia właśnie ta starsza grupa społeczna tych informacji przede wszystkim potrzebuje. Często jest to przyczyną nie korzystania z możliwości jakie oferuje np NFZ. Rolą więc władz lokalnych i innych instytucji działających w terenie jest ułatwienie im dostępu do tej wiedzy.

**Działania:** Zainteresowanie instytucji pozarządowych (koła gospodyń, kościoł, straż pożarna, i inn.) przekazywaniem informacji społeczeństwu z zakresu ochrony zdrowia, o organizowanych akcjach, o spotkaniach, oraz wytycznie przedstawicieli tych organizacji umiejących odpowiednio pokierować mieszkańca potrzebującego pomocy w zakresie ochrony zdrowia.

#### **Wznowa zachorowań na gruźlicę**

Głośne i oficjalne wypowiedzi na ten temat by uczulić pacjentów i nauczyć ich jak zapobiegać zarażeniom i rozpoznawać pierwsze objawy choroby, akcja paktowa , spotkanie z lekarzem

#### **Niski poziom konieczności dbałości o zęby**

To problem dotyczący zdrowia w ogóle, mała świadomość i niski poziom zachowań prozdrowotnych jest przyczyną wielu chorób i walkę z próchnicą należy połączyć z działaniami przeciw wszystkim chorobom cywilizacyjnym-cukrzycy, nowotworom, nadciśnieniu.

**Pomysły, potrzeby:** organizacja „białych niedziel”, programów profilaktycznych, programów stomatologicznych, poszerzanie współpracy lekarzy ze szkołami, zaproszenia na godziny wychowawcze, pogadanki z rodzicami, edukacja społeczna dzieci i rodziców w zakresie profilaktyki, organizacja spotkań wiejskich.

#### **Edukacja i opieka nad dzieckiem**

Rodzina funkcjonalna, konsekwentnie i z powodzeniem spełniająca swoje zadania, stanowi dla swych członków, przede wszystkim dzieci, źródło poczucia własnej wartości, bezpieczeństwa, więzi i miłości. Rodzina taka, dzięki postawom akceptacji i współdziałania, zaspokaja podstawowe potrzeby psychospołeczne, stwarza okazje do kształtowania osobowości, uczy młode jednostki podstawowych wartości oraz norm powszechnie akceptowanych w danej społeczności. Instytucje oświatowe dopełniają te oddziaływania i wspierają rodzinę w edukowaniu, wychowaniu i opiece nad dzieckiem. Niestety, nierzadko bezradność w sprawach opiekuńczo-wychowawczych rodziny, nieumiejętność rozwiązania problemów, z jakimi się boryka, powodują głębokie kryzysy. Są to zazwyczaj bardzo dramatyczne i traumatyczne sytuacje dla wychowujących się tam dzieci. W takim przypadku instytucje oświatowe, ośrodki pomocy społecznej oraz placówki opiekuńczo - wychowawcze odgrywają istotną rolę we



wspieraniu i pomocy rodzinie, podstawowej komórce życia społecznego. Niejednokrotnie jednak instytucje te, poza prowadzeniem działań doraźnych, organizowaniem i prowadzeniem specjalistycznego poradnictwa, kierowaniem placówkami wsparcia dziennego bądź interwencyjnego, są zmuszone przejąć opiekę nad dzieckiem. Aby ograniczyć takie przypadki do minimum, należy w lokalnym środowisku prowadzić prawidłowe działania profilaktyczne, edukacyjne i naprawcze.

W gminie Kowal zadania oświatowe oraz opiekuńczo – wychowawcze spełniają przedszkola, szkoły podstawowe i gimnazjum. Na terenie gminy funkcjonują 3 przedszkola i 3 szkoły podstawowe: w Wiesławicach, Grabkowie i Nakonowie. W ubiegłym roku szkolnym w tychże placówkach kształciło się 190 uczniów, natomiast w gimnazjum w Grabkowie naukę pobierało 110 uczniów.

Niestety żadna ze szkół nie posiada zatrudnionego na etat psychologa ani pedagoga. Jedynie Zespół Placówek Oświatowych w Nakonowie ma możliwość korzystania z usług pedagoga trzy godziny w miesiącu. Jest to niestety bardzo duży problem. W złożonej rzeczywistości społecznej, tam gdzie występuje ubóstwo, bezrobocie i uzależnienia szczególnie dramatyczny jest los dzieci. Wychowują się często przy tym w dysfunkcyjnych rodzinach. Dzieci bywają niedożywione, zaniedbane, doświadczają przemocy ze strony dorosłych. Poza tymi oczywistymi niedostatkami należy zauważyć, że warunki finansowe w dużym stopniu decydują o szansach edukacyjnych młodego pokolenia. Dzieci z biednych rodzin są zagrożone dziedziczeniem biedy i negatywnych wzorców społecznych, ponieważ wzrastają w środowisku, w którym zanikają wzorce społeczne. Powoduje to zjawisko dziedziczenia ubóstwa i dysfunkcji występujących w rodzinie. Ważne jest zadbanie o sferę psychiczną uczniów szczególnie w okresie ich rozwoju. Dlatego też wszystkie szkoły współpracują z poradnią psychologiczno - pedagogiczną we Włocławku, policją a także pomocą społeczną. Istotne są działania w sferze edukacji i profilaktyki a także rozbudowany system świadczeń pieniężnych. Uzupełnieniem działań na rzecz dziecka jest akcja dożywiania dzieci w szkołach oraz wyposażenia ich w niezbędne przybory szkolne. W siedmiu szkołach prowadzone jest dożywianie uczniów: cztery szkoły znajdują się na terenie naszej gminy, natomiast do trzech pozostałych uczęszczają dzieci z terenu gminy Kowal. Ogółem 201 uczniów je posiłki w szkole<sup>35</sup>.

#### **Problemy wg szkoły:**

- Ø Głównie związane są z rodzinami korzystającymi z pomocy GOPS,
- Ø Incydentalne występowanie przemocy w szkole,
- Ø Młodzież nie jest aktywna, nie bierze udziału w zajęciach, jest w tym wpływ rodziców,

<sup>35</sup> sprawozdanie z realizacji programu pomoc państwa w zakresie dożywiania



którzy nie rozbudzają aspiracji, ambicji młodzieży

Ø Obszar skumulowanych problemów – Kępka Szlachecka – bezrobocie, nałogi,

**Problem** – dowiezienie dzieci do gimnazjum, młodzież ze wsi ma utrudniony dostęp, mało miejsc do spędzania czasu wolnego, brak świetlic wiejskich, brak miejsc poza szkołami,

**Co się dzieje** – zajęcia pozalekcyjne, konkursy, nagrody, kółka zainteresowań, sukcesy sportowe  
współpraca z policjantami, logopedą,

**Potrzeby** – zapewnienie opieki nad dziećmi i młodzieżą, kadra w świetlicach, tworzenie świetlic wiejskich, rozwijanie zajęć w szkołach<sup>36</sup>.

### **System opieki nad osobami starszymi i niepełnosprawnymi**

#### **1. Cel:**

Zapewnienie należytych warunków osobom i rodzinom, które nie są w stanie zabezpieczyć ich we własnym zakresie w dziedzinach potrzeb bytowych, zdrowotnych, rehabilitacji.

#### **2. Zadania:**

- wyrównywanie szans osób niepełnosprawnych,
- poprawa dostępności do specjalistycznych usług rehabilitacyjnych,
- aktywizacja rodzin i środowiska lokalnego do działania na rzecz osób starszych, długotrwale chorych i niepełnosprawnych,
- rozwój infrastruktury pomocy społecznej niezbędnej do zaspokojenia potrzeb opiekuńczo bytowych.

#### **3. Sposób realizacji:**

- informacja społeczności lokalnej o zasadach funkcjonowania i przyznawania świadczeń z pomocy społecznej,
- praca socjalna polegająca na działaniach zmierzających do przywrócenia zdolności do funkcjonowania osób niepełnosprawnych w społeczeństwie,
- zapewnienie niezbędnej opieki medycznej nad osobami chorymi, starszymi, niepełnosprawnymi: podstawowa opieka zdrowotna (częstsze wizyty domowe), opieka środowiskowa,
- zapewnienie dostępności do usług rehabilitacyjnych na poziomie podstawowej opieki zdrowotnej,
- rozwój różnych form rehabilitacji, sportu, rehabilitacji i turystyki osób niepełnosprawnych,

<sup>36</sup> Dane od dyrektorów szkół na terenie Gminy Kowal



- likwidacja barier architektonicznych,
- organizacja usług opiekuńczych i zapewnienie środków finansowych,
- organizacja szkoleń dla wolontariuszy świadczących pomoc usługową,
- pomoc finansowa i prawna.

### **Rynek pracy i zatrudnienie - bezrobocie**

Statystyki dotyczące bezrobocia w znacznym stopniu zniekształcają obraz zjawiska ze względu na duży stopień tzw. bezrobocia utajonego oraz powszechności „pracy na czarno”. Bezrobocie powoduje, iż standard życia wielu ludzi stale się obniża i rozszerza się obszar patologii społecznej. Bezrobotnym zgodnie z definicją ustawowa jest osoba pozostająca bez pracy, ale jednocześnie zdolna i gotowa do jej podjęcia w pełnym wymiarze czasu. Bezrobocie, przyczyniając się do zubożenia materialnego, w bezpośredni sposób wpływa na poziom życia rodzin, wywierając negatywne skutki zwłaszcza w postaci<sup>37</sup>:

- dezintegracji rodziny,
- zmniejszenia siły wsparcia emocjonalnego i solidarności pomiędzy członkami rodziny,
- zwiększenia ryzyka zaistnienia patologii życia społecznego.

Długookresowe bezrobocie ma wpływ na ekonomiczną i psychospołeczną sferę życia człowieka bezrobotnego oraz jego rodzinę. Jednym z pierwszych skutków utraty pracy jest obniżenie standardu życia rodziny, także wtedy, gdy otrzymywane są świadczenia kompensujące płace. Sytuacja materialna osób dotkniętych bezrobociem zależy od ich standardu życia w czasie zatrudnienia, a zwłaszcza od posiadanych dóbr trwałego użytku, oszczędności i długów. Duże znaczenie ma poziom, od którego zaczyna się proces degradacji ekonomicznej i społecznej<sup>38</sup>. Najbardziej dramatyczne sytuacje mają rodziny świadczeniobiorców pomocy społecznej, które od dawna korzystały z systemu wsparcia socjalnego z powodu np. niskich dochodów, wielodzietności, inwalidztwa. Trudności finansowe w takich rodzinach prowadzi do drastycznych ograniczeń wydatków nawet na podstawowe potrzeby bytowe. Problem bezrobocia dotyczy nie tylko osoby nim dotkniętej, lecz także całej rodziny. Pogorszenie funkcjonowania rodziny jest proporcjonalne do okresu pozostawania bez pracy, co przejawia się problemami opiekuńczo-wychowawczymi, przemocą, zanikiem autorytetu rodzicielskiego i może prowadzić do rozpadu rodziny. Pojawia się także groźba przyjmowania przez dzieci negatywnych wzorów osobowych, a w konsekwencji dziedziczenia statusu bezrobotnego. Zwiększanie się grupy bezrobotnych świadczeniobiorców pomocy społecznej łączy się ze wzrostem zadań i wydatków

<sup>37</sup> Biuletyn Informacyjny Wojewódzkiego Urzędu Pracy w Toruniu Grudzień 2007

<sup>38</sup> Biuletyn Informacyjny Wojewódzkiego Urzędu Pracy w Toruniu - Grudzień 2007



oraz koniecznością dostosowania dotychczasowych form działania do nowych potrzeb. Dominującą formą pomocy są świadczenia pieniężne oraz żywność, ale z uwagi na ograniczone środki pomoc ta staje się relatywnie niska. Podstawowe znaczenie w pomocy w wychodzeniu z bezrobocia ma więc praca socjalna i przyjmuje ona zróżnicowane formy. Praca socjalna prowadzona przez pracowników socjalnych to między innymi pomoc w planowaniu nowych koncepcji życia zawodowego, rozbudzanie motywacji do działania ukierunkowanego na zatrudnienie, jak również technika kontaktu, która pozwala na to, by pomoc – jej forma, wysokość i okres świadczenia – uzależniona była od aktywności bezrobotnego i jego rodziny. Niepokojący jest wpływ bezrobocia na zachowania patologiczne. Szczególnie niebezpiecznym zjawiskiem staje się przemoc w rodzinie. Długie pozostawanie bez pracy stymuluje procesy dezintegracji życia rodzinnego. Przymusowa bezczynność zawodowa i nieuregulowany tryb życia wywołują zachowania dewiacyjne, skierowane na rodzinę i lokalne środowisko społeczne. Negatywne emocje związane z sytuacją bezrobocia przenoszone są na najbliższych – ofiarami przemocy i złego traktowania są najczęściej kobiety i dzieci. Długotrwałe bezrobocie, z jego negatywnymi konsekwencjami psychospołecznymi, wymaga odpowiednich form oddziaływań. W Powiatowym Urzędzie Pracy we Włocławku na dzień 31.12.2007 r. zanotowano na terenie gminy Kowal ogółem 306 bezrobotnych<sup>39</sup>.

Poniższe zestawienia obrazowo oddają strukturę i specyfikę zjawiska bezrobocia w gminie Kowal, według danych liczbowych z grudnia 2007r.

**Wykres 1. Bezrobotni wg płci i prawa do zasiłku**<sup>40</sup>

Liczba bezrobotnych		Liczba bezrobotnych z prawem do zasiłku	
Ogółem	W tym kobiet	Ogółem	W tym kobiet
306	169	57	27

Z ogółu 306 bezrobotnych w miesiącu grudniu 2007 roku większość – 169 – stanowiły kobiety, natomiast nieposiadających pracy mężczyzn było zarejestrowanych 137 osób.

**Wykres 2. Bezrobotni wg wykształcenia**<sup>41</sup>

Wykształcenie	Kobiety	Mężczyźni
Wyższe	6	5
Policealne i średnie zawodowe	46	15

<sup>39</sup> dane- strona internetowa PUP we Włocławku

<sup>40</sup> dane PUP we Włocławku 2007r.

<sup>41</sup> dane PUP we Włocławku 2007r.



Średnie ogólnokształcące	11	2
Zasadnicze zawodowe	58	52
Gimnazjalne i poniżej	48	63

Poziom wykształcenia ma istotny wpływ na sytuację osoby na rynku pracy. Jak wskazuje wykres, najwyższe bezrobocie osiąga osób legitymujących się niskim poziomem wykształcenia, tj. gimnazjalnym i niższym. W tej grupie zanotowano wyższy odsetek mężczyzn pozostających bez pracy – 63 osoby. Na równie wysokim poziomie znajdują się bezrobotni z zasadniczym zawodowym wykształceniem. W tym przedziale na ogólną liczbę 110 bezrobotnych, większą liczbą stanowią kobiety – 58 zarejestrowanych. Kolejną liczną grupę bezrobotnych stanowią bezrobotni z wykształceniem policealnym i średnim zawodowym – 61 osób, w tym 46 kobiet. Problem braku zatrudnienia w najmniejszym stopniu dotyczył osób z wykształceniem wyższym – 11 bezrobotnych, z czego kobiety stanowiły znikomą większość (6 kobiet), oraz wykształceniem średnim ogólnokształcącym – 13 bezrobotnych, z czego także większością byli kobiety (11 osób).

### Wykres 3. Bezrobotni wg czasu pozostawania bez pracy w miesiącach <sup>42</sup>

Czas pozostawania bez pracy	Ogółem	Kobiety	Mężczyźni
Do 1 m-ca	25	5	20
1-3 m-cy	77	34	43
3-6 m-cy	36	17	19
6-12 m-cy	47	28	19
12-24 m-cy	48	32	16
pow. 24 m-cy	73	53	20

Z analizy danych dotyczących bezrobotnych, z podziałem według czasu pozostawania bez zatrudnienia, wynika iż najliczniejszą grupą w ubiegłym roku byli bezrobotni zarejestrowani w PUP od 1-3 miesięcy. Ogółem stanowili oni grupę 77 osobową, z czego 34 osoby to kobiety. Niewiele mniejszą liczbę osób stanowią bezrobotni trwale (73 osoby), poszukujący pracy dłużej niż 2 lata. Tutaj także kobiety są grupą znacznie liczniejszą – 53 osoby. Bezrobotni pozostający bez pracy w okresie od 6-12 miesięcy, a także bezrobotni od 12-24 miesięcy plasują się stosunkowo na tym samym poziomie i stanowią ogółem adekwatnie: 47 i 48 osób. Także w tym przypadku kobiety są grupą przeważającą liczebnie.

Najmniej liczną grupą są osoby pozostające bez zatrudnienia w okresie od 3-6 miesięcy, a także do 1 miesiąca. W tych grupach większością byli mężczyźni.



**Wykres 4. Bezrobotni wg wieku** <sup>43</sup>

Wiek	Ogółem	Kobiety	Mężczyźni
18-24	74	44	30
25-34	93	58	35
35-44	58	36	22
45-54	61	23	38
55-59	19	8	11
60-64	1	x	1

Dwie najliczniejsze grupy osób pozostających bez pracy stanowili ludzie młodzi w wieku od 18 do 24 lat oraz od 25 do 34 lat. W rejestrach PUP w grudniu 2007r. figurowało ich w sumie 167 osób: 74 osoby w wieku od 18 do 24 lat (w tym 44 kobiety) oraz 93 osoby w wieku od 25 do 34 lat (w tym 58 kobiet). W obu przypadkach kobiety stanowiły większość.

W grupie wiekowej od 35 do 44 lat zarejestrowanych było 58 osób, w tym 36 kobiet. W grupie osób w przedziale wiekowym między 45 a 54 rokiem życia zewidencjonowano 61 osób, w tym 23 kobiety. Najmniejsza była grupa wiekowa 60-64 lata, tutaj znajdowała się tylko jedna osoba. Niepokojąca, wysoka liczba młodych bezrobotnych, prawdopodobnie osób kończących szkołę i poszukujących pracy, może świadczyć o pewnych nieprawidłowościach na rynku pracy. Gospodarka zasobami ludzkimi gminy bądź w niewystarczający sposób wykorzystuje potencjał tkwiący w młodej kadrze, bądź nie jest przygotowana, czy też nie jest dostatecznie rozwinięta, by sprostać zapotrzebowaniom.

### **Bezpieczeństwo publiczne i patologie społeczne**

#### **Zagrożenie przestępczością na terenie działania Posterunku Policji w Kowalu**

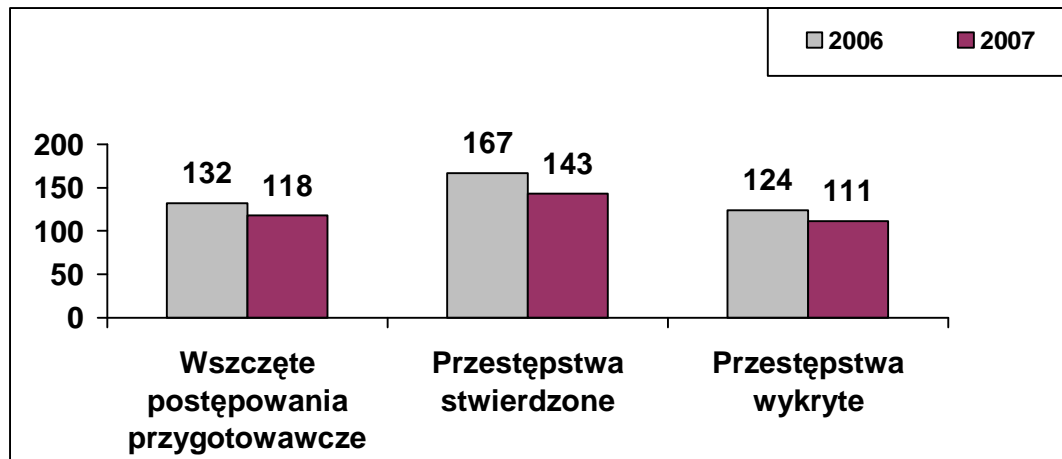
Dane ogólne przedstawia poniższa tabela:

Dane ogólne	Ilość		Dynamika
	2006	2007	
Wszczęte postępowania przygotowawcze	132	118	89,4
Przestępstwa stwierdzone	167	143	85,6
Przestępstwa wykryte	124	111	
Wskaźnik wykrywalności	74,3%	77,1%	

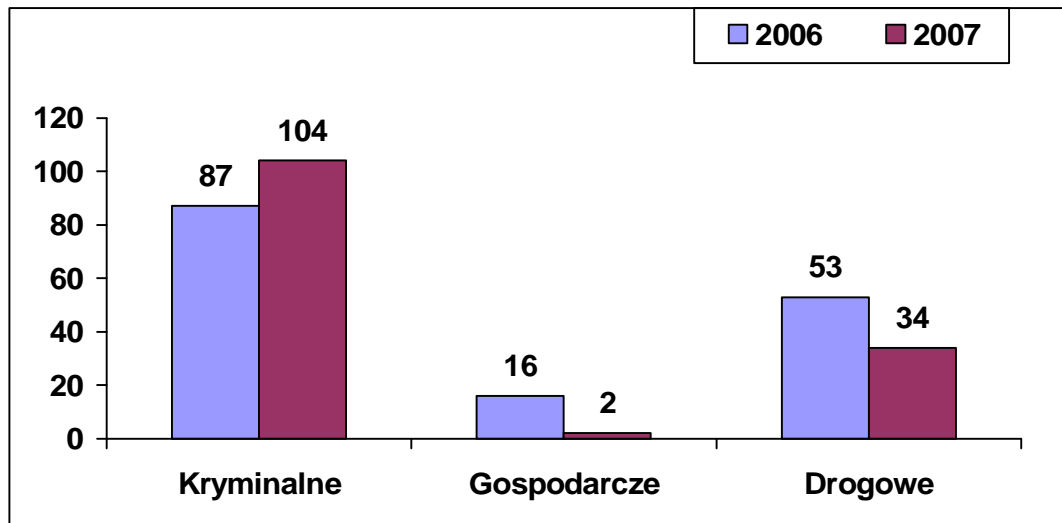
źródło PP Kowal

<sup>42</sup> dane PUP we Włocławku 2007r.

<sup>43</sup> dane PUP we Włocławku 2007r.



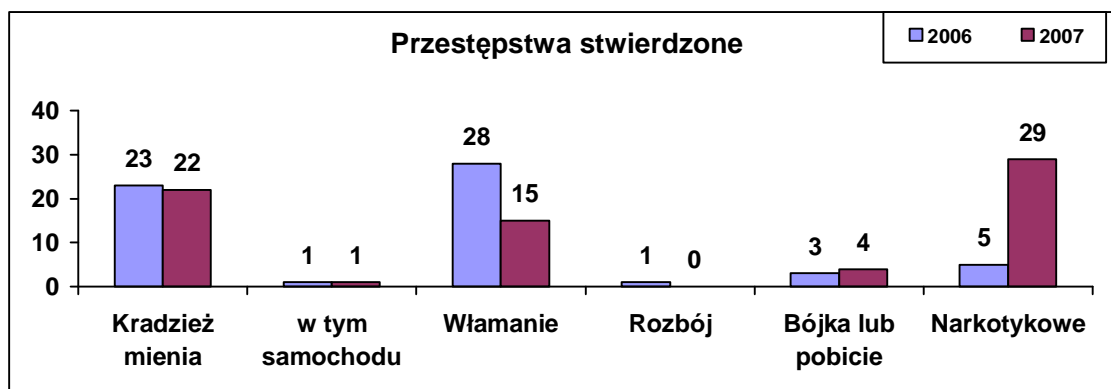
Kategoria przestępstw	Dynamika		Wykryte		Wykrywalność	
	2006	2007	2006	2007	2006	2007
Kryminalne	87	104	45	73	51,7%	69,5%
Gospodarcze	16	2	15	1	93,8%	50,0%
Drogowe	53	34	53	34	100,0%	100,0%



źródło PP Kowal

W wybranych kategoriach przestępstw na terenie działania PP Kowal zagrożenie przedstawiało się następująco:

Kategoria przestępstw	Stwierdzone		Dynamika	Wykryte		Wykrywalność	
	2006	2007		2006	2007	2006	2007
Kradzież mienia	23	22	95,7	6	7	26%	31,8%
w tym samochodu	1	1	100,0	0	0		0,0%
Włamanie	28	15	53,6	9	4	32%	26,7%
Rozbój	1	0		0	0		
Bójka lub pobicie	3	4	133,3	2	3	67%	75,0%
Narkotykowe	5	29	580,0	5	29	100%	100,0%



W roku 2007 odnotowano ogólnie spadek przestępstw (14,4%) na terenie działania PP Kowal. Wzrostowi uległy przestępstwa w takich kategoriach jak: bójka lub pobicie czy narkotykowe. W 2007 roku Posterunek Policji w Kowalu wszczął i przeprowadził 118 postępowań przygotowawczych, z czego zakończonych zostało 132 dochodzeń, stwierdzając 143 przestępstwa, z czego wykryto 111 przestępstw, osiągając wskaźnik wykrywalności 77,1%. W minionym okresie sprawozdawczym przeprowadzono 21 postępowań przygotowawczych, które umorzono wobec braku zaistnienia przestępstwa oraz w 9 przypadkach odmówiono wszczęcia dochodzenia <sup>44</sup>.

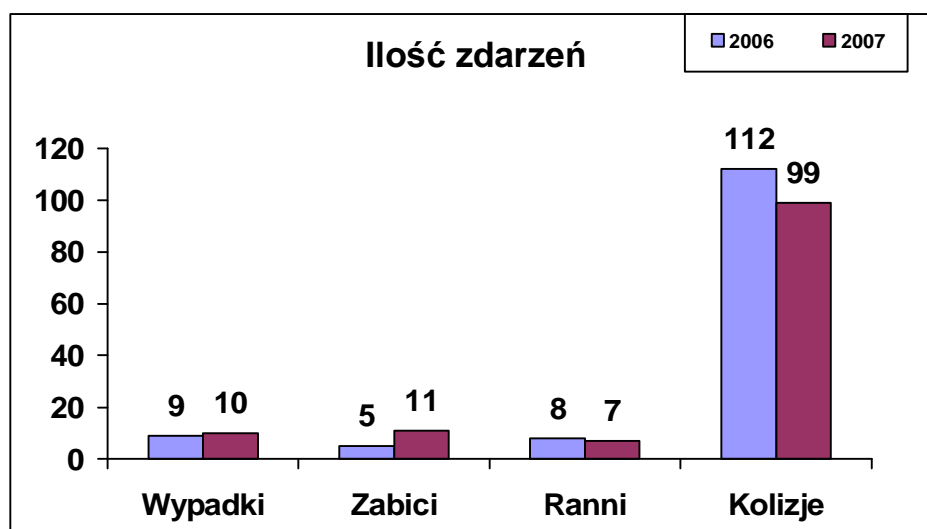
### **Bezpieczeństwo w ruchu drogowym.**

W 2007 roku na terenie **gminy Kowal** zaistniało łącznie 109 zdarzeń drogowych, natomiast w 2006 roku odnotowano łącznie 121 takich zdarzeń na terenie gminy i miasta Kowal.

Sytuację bezpieczeństwa w ruchu drogowym przedstawia poniższa tabela:

Kategoria	Ilość wykroczeń	
	2006	2007
Wypadki	9	10
Zabici	5	11
Ranni	8	7
Kolizje	112	99

<sup>44</sup> Sprawozdanie z działalności PP Kowal, oraz informacja o stanie porządku i bezpieczeństwa publicznego na terenie Gminy Kowal za rok 2007.



W 2007 roku na terenie **gminy Kowal** zaistniało 10 wypadków drogowych w których zginęło 11 osób i 7 osób odniosło rany, odnotowano 99 kolizji drogowych. W 2006 roku do statystyki zostały podane wyniki zsumowane zarówno z terenu miasta jak i gminy Kowal, dlatego też obecnie nie można dokonać porównania lat 2007 do 2006.

Dziesięć dochodzeń prowadziła SRD KMP we Włocławku. Wymienione dochodzenia zostały przekazane do Prokuratury Rejonowej we Włocławku na oskarżenie. Funkcjonariusze z PP Kowal zatrzymali 32 kierujących pojazdami po spożyciu alkoholu w tym z art. 178a§1KK – 20 i z art. 178a§2KK – 12 oraz nałożono 195 mandatów karnych na kwotę 26 350 zł oraz za drobne wykroczenia udzielono 548 pouczeń. Ponadto zatrzymano 12 praw jazdy za jazdę po spożyciu alkoholu oraz zatrzymano 15 dowodów rejestracyjnych.

Na terenie **gminy Kowal** zatrzymano 12 osób za kierowanie pojazdami w stanie nietrzeźwym, w tym z art. 178§1KK – 8 sprawców, z art. 178§2KK – sprawców, a także nałożono 77 mandatów karnych.

Mimo dobrej współpracy z SRD KMP we Włocławku rejon PP Kowal należy do najbardziej zagrożonych rejonów w zdarzenia na terenie KMP Włocławek z uwagi na przyległość rejonu do tras E – 1 i 265. W związku z tym należy w dalszym ciągu zadaniować funkcjonariuszy do ujawniania osób nie przestrzegających Prawa o Ruchu drogowym w celu ograniczenia wypadków drogowych i kolizji oraz przeszkolić funkcjonariuszy PP Kowal w celu użytkowania posiadanego miernika prędkości w celu poprawy bezpieczeństwa w rejonie służbowym.

### Ściganie sprawców wykroczeń na terenie działania PP Kowal

W 2007 roku policjanci PP Kowal ujawnili **748** wykroczeń, co w stosunku do

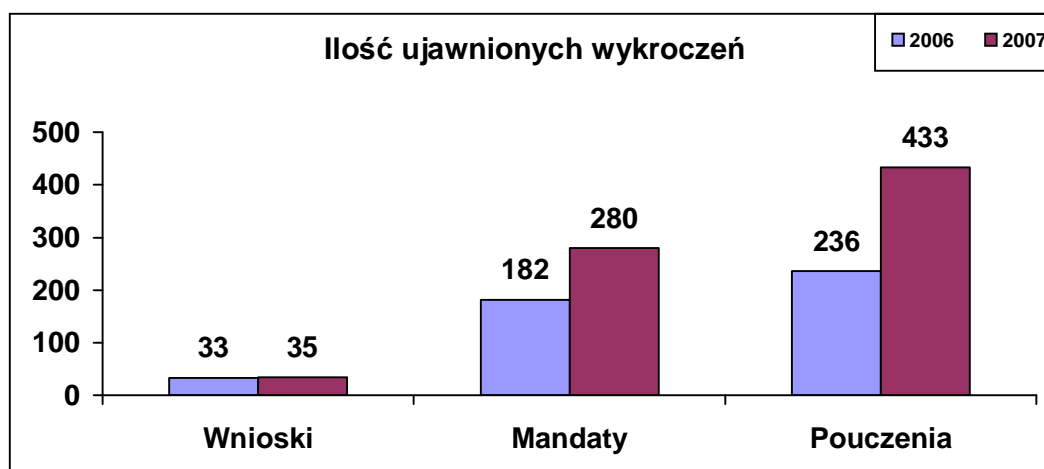


analogicznego okresu roku ubiegłego stanowi wzrost o 26% ujawnionych wykroczeń.

Liczba wykroczeń represjonowanych w postępowaniu wnioskowym i mandatowym wynosi 315 o 46% więcej niż w 2006 roku<sup>45</sup>.

Ilość ujawnionych wykroczeń represjonowanych w poszczególnych rodzajach postępowań przedstawia się następująco:

Rodzaj postępowania	Ilość ujawnionych wykroczeń		Dynamika
	2006	2007	
Wnioski	33	35	106,1
Mandaty	182	280	153,8
Pouczenia	236	433	183,5
<b>RAZEM</b>	<b>591</b>	<b>748</b>	<b>126,6</b>



#### Główne kierunki działania PP Kowal.

*Podstawowym zadaniem jest zapewnienie bezpieczeństwa i spokoju publicznego mieszkańcom gminy.*

*Podjęmowane działania zmierzają do:*

- Zwiększenia poczucia bezpieczeństwa obywateli i zaufania do Policji,
- Poprawienia skuteczności działań prewencyjnych i rozpoznawczych,
- Ograniczenia skali przestępczości na terenie gminy, w tym przestępczości nieletnich,
- Podniesienia poziomu wykrywalności sprawców przestępstw zwłaszcza w kategoriach najbardziej dokuczliwych społecznie i niebezpiecznych,
- Poprawienia stanu porządku i bezpieczeństwa publicznego oraz dyscypliny w miejscach publicznych, w tym poszanowania mienia publicznego,

<sup>45</sup> Sprawozdanie z działalności PP Kowal, oraz informacja o stanie porządku i bezpieczeństwa publicznego na terenie Gminy Kowal za rok 2007.



- Doskonalenia form współdziałania z burmistrzem, wójtem, samorządem i sołtysami na terenie gminy,
- Poprawienia stanu bezpieczeństwa w ruchu drogowym, m.in. poprzez dalsze eliminowanie nietrzeźwych uczestników ruchu drogowego, w tym pieszych,
- Podniesienia aktywności i skuteczności służb dzielnicowych poprzez zwiększenie ich udziału w życiu lokalnych społeczności.

**Katalog zidentyfikowanych problemów społecznych w gminie zidentyfikowany i wybrany podczas warsztatów .**

**Hierarchizacja problemów społecznych uznanych za dominujące.**

**Obszary problemowe:**

- Słaby dostęp do informacji na temat badań lekarskich – gdzie i kiedy są wykonywane - niska świadomość społeczeństwa na temat chorób cywilizacyjnych - niski poziom profilaktyki i świadomości wad postawy - niska świadomość rodziców na temat zdrowia fizycznego i psychicznego dzieci - niska świadomość konieczności dbałości o zęby - wznowa zachorowań na gruźlicę - brak placówki specjalistycznej (opieka psychologiczna dla dzieci).
- Brak instytucji kulturalnych na terenie gminy - brak świetlicy środowiskowej - brak sal gimnastycznych - dzieci i młodzież nie mają możliwości spotykania się, nie mają celu, nuda - wzrost alkoholizmu, uzależnienia od alkoholu - rodzice nie rozbudzają aspiracji i ambicji dzieci - słabe zainteresowanie dziedzictwem kulturowym wsi - ograniczona dostępność do Internetu.
- Słaby dostęp do informacji - brak inkubatorów przedsiębiorczości - brak perspektyw rozwoju dla młodzieży - ograniczone perspektywy - zagrożenie poczucia bezpieczeństwa – niska samoocena, niskie poczucie własnej wartości, zwłaszcza kobiet wiejskich.
- Małe zainteresowanie mieszkańców gminy problemami społecznymi – ludzie nie spotykają się, narasta obojętność, żyją w swoim świecie, zainteresowani zaspokojeniem partykularnych interesów - osoby które chcą działać i się angażują i są traktowane podejrzliwie - osłabianie więzi rodzinnych - samotność osób starszych pozostawionych samych sobie.
- Brak możliwości realizacji marzeń, spełnienia się - brak perspektyw rozwoju dla młodzieży – brak oferty czasu wolnego dla dzieci i młodzieży – młodzież wiejska ma utrudniony dostęp do zajęć, brak świetlic wiejskich - migracja młodzieży - młodzież



z Kowala nie jest konkurencyjna - występowanie przemocy w szkole - nałogi, picie i palenie wśród młodzieży - brak przedszkoli na wsi.

- Mało inicjatyw – brakuje liderów na wsi, są „krzykacze”, brak identyfikacji ludzi ze społecznością lokalną – niewłaściwe postawy, niska świadomość – ludzie wylewają nieczystości (szamba) na polach - niski poziom usług opiekuńczych dla osób starszych.
- Niski poziom świadomości prozdrowotnej – słaby dostęp do specjalistycznych świadczeń medycznych – niski poziom profilaktyki nowotworowej kobiet i mężczyzn – problemy zdrowotne, wady postawy.
- Brak nowych miejsc pracy poza rolnictwem - brak ścieżek rowerowych, ograniczona możliwość dojazdu do pracy, szkoły – postawy dziedziczenia bezrobocia i biedy, niechęć do pracy, nieumiejętność podjęcia pracy, uzależnienie od pomocy społecznej – problemy alkoholowe.

## 2.5 Kapitał społeczny Gminy

### **Inwentaryzacja mocnych stron gminy (w zakresie spraw społecznych, w tym zasoby w postaci organizacji społecznych i zakresu współdziałania z nimi)**

#### ***Zasoby pozainstytucjonalne:***

- Koła Gospodyń Wiejskich , OSP, Kapela ludowa „KAPELA SPOD KOWALA”, aktor Jan Nowicki
- Aktywność społeczna – gospodarność, dbałość o dzieci (paczki na mikołaja)
- Dbłość o bezpieczeństwo mieszkańców
- Dbłość o dziedzictwo kulturowe
- Wystawy stołów – wielkanocnych, wigilijnych
- Organizacja dożynek, wieńce dożynkowe
- Biesiada babska
- Wyjazdy na festiwal do Łącka – wystawy twórców ludowych, spotkania z twórcami
- Twórcy ludowi którzy nie działają na rzecz środowiska (koszykarstwo, wyroby z gliny)
- Tereny rekreacyjne, agroturystyka, jeziora, lasy

#### ***Zasoby instytucjonalne:***

Główne potrzeby mieszkańców gminy zaspakajane są przez następujące instytucje znajdujące się na terenie Gminy:

- a) Urząd Gminy w Kowalu,



grudzień 2008r.

- b) Zakład Usług Komunalnych w Przydatkach Gołaszewskich,
- c) Gminny Ośrodek Pomocy Społecznej w Kowalu,
- d) Ośrodki Zdrowia w Kowalu,
- e) Lecznice dla zwierząt w Kowalu
- f) Szkoły – Szkoła Podstawowa w Grabkowie, Szkoła Podstawowa i Przedszkole w Nakonowie, Gimnazjum Publiczne w Grabkowie, Szkoła Podstawowa w Wiśławicach,
- g) Bank Spółdzielczy w Kowalu,
- h) Poczta w Kowalu z punktami pocztowymi na terenie całej gminy,
- i) Parafie Rzymskokatolicki,
- j) Ochotnicze Straże Pożarne.
- a) Komenda policji w Kowalu,
- b) Powiatowy Urząd Pracy w Kowalu,

#### **Określenie poziomu integracji społecznej oraz pożądanego stanu w tym zakresie**

Poziom integracji społecznej został określony na poziomie średnim, mieszkańcy stwierdzili, że występują słabe więzi między mieszkańcami, występują nieliczne przejawy wzajemnej pomocy i wspólnych działań. Wskazali potrzebę wzmocnienia integracji społecznej i więzi między ludźmi, rozwoju wspólnot lokalnych<sup>46</sup>.

- Problem dotyczący stereotypów kobiet wiejskich, kobiety mają niską samoocenę, nie mają poczucia własnej wartości, stawiają siebie same na końcu rodzinnej „kolejki”, uważają swoje potrzeby za mało istotne, nie potrafią same siebie docenić.
- Dzieci często uczestniczą w niebezpiecznych pracach polowych,
- Brak chęci dzieci do pomocy przy pracy w gospodarstwie,
- Odnotowujemy znaczne starzenie się społeczeństwa – bardzo duża ilość młodych, zdolnych do pracy mieszkańców wyjeżdża do pracy poza granice naszego kraju, zostają starsi.
- Młodzież nie ma perspektyw na wsi, nie chce przejmować gospodarstw
- Niski poziom dostępu do kultury
- Problem z zagospodarowaniem czasu wolnego dzieci, młodzieży, dorosłych
- Niski poziom i brak możliwości integracji środowiska

<sup>46</sup> źródło – warsztaty ds. opracowania Strategii Rozwiązywania Problemów Społecznych – moderator Kinga Zglinicka





**Pomysły, potrzeby:** spotkania kobiet i mężczyzn z lekarzami. Dla kobiet porady kosmetyczne, jak dbać o siebie, wizaż itp.

**Dotarcie do ludzi (działania)**

- Tworzenie spółdzielni, spółek rolniczych, propagowanie wspólnot, pokazywanie możliwości młodzieży,
- Świadczenie usług dla rolników,
- Spotkania z artystami,
- Organizacja wycieczek,
- Wyjazdy do opery, operetki, filharmonii,
- Organizacja spotkań integracyjnych dla pracowników instytucji i mieszkańców.

**Czynniki sprzyjające integracji:**

- Poczucie bezpieczeństwa
- Możliwość wykorzystania wolnego czasu
- Zmniejszenie przestępczości
- Łatwiejsze rozwiązywanie problemów
- Identyfikacja mieszkańców ze swoim środowiskiem
- Imprezy, uroczystości okolicznościowe
- Organizacje społeczne OSP KGW
- Łatwość w rozwiązywaniu wspólnych problemów
- Wspólne cele
- Co sprzyja integracji społecznej?- Propagowanie korzyści z niej płynących
- Organizowanie spotkań mieszkańców
- Nawiązywanie kontaktu z innymi środowiskami społecznymi
- Uczestnictwo w programach, projektach unijnych
- Rozwój intelektualny
- Lider lokalny
- Zdarzenia losowe
- Zwarta zabudowa wsi
- Obecność organizacji społecznych
- Istnienie miejsca do spotkań (świetlice, remizy)



## ROZDZIAŁ III

### 3. KIERUNKI ROZWOJU GMINY

#### 3.1 Wizja

Wizja rozwoju gminy w perspektywie czasowej (10 – 15 lat) – określenie pożądanego stopnia rozwoju z uwzględnieniem założeń zrównoważonego rozwoju społecznego.

#### „Gmina Kowal :

- miejscem bezpiecznym, czystym ekologicznie, z rozwiniętą infrastrukturą techniczną, służbą zdrowia, bazą oświatową i komunikacją, dbającą o rozwój kultury i sportu,
- z rozwiniętym kompleksem lotniskowym
- z rozwiniętym budownictwem mieszkaniowym
- z poprawionymi warunkami komunikacyjnymi
- z zakładami produkcji rolniczej
- z rozwiniętą gałęzią przemysłową
- z domami przyjaznej starości
- z rozwiniętą agroturystyką
- z rozwiniętą bazą turystyczno – rekreacyjną
- oferująca zdrową żywność, prosto z gospodarstw rolnych
- doskonale wykorzystująca świetne położenie komunikacyjne – środek Polski, autostrada północ – południe
- z boiskiem tartanowym i basenem
- wykorzystująca własne zasoby społeczne i środowiskowe celem wzmocnienia pozycji rodziny przez organizowanie alternatywnych źródeł dochodu wynikających z rozwoju ekologicznego rolnictwa, turystyki, kultury, działalności usługowo – opiekuńczo – handlowej

#### **Dokonanie powiązań pomiędzy założeniami rozwoju gminy a koncepcją rozwoju społecznego.**

Podjęta w dniu 17 czerwca 2002 roku Uchwała Nr XXIX/135/02. Rady Gminy Kowal w sprawie przyjęcia Strategii Rozwoju Miasta Kowala i Gminy Kowal na lata 2002-2020 określa strategiczne kierunki rozwoju Miasta i Gminy Kowal.

Przyjęta strategia ma sprawić, by działania podejmowane przez całkowicie od siebie niezależne jednostki i środowiska były skoordynowane, konieczne dla osiągnięcia wspólnego sukcesu, jakim jest rozwój gminy Kowal.



Gminna Strategia Rozwiązywania Problemów Społecznych Gminy Kowal na lata 2008-2015 jest ściśle powiązana z założeniami Strategii Rozwoju Miasta Kowala i Gminy Kowala na lata 2002-2020. Widać spójność priorytetów zawartych w SRMiG a koncepcją rozwoju społecznego. Strategia Rozwoju Miasta Kowala i Gminy Kowal jest podstawowym narzędziem prowadzonej przez samorząd gminy polityki, wyznacza cele i kierunki rozwoju gminy do 2020 roku. Rozwój społeczny jest jednym z priorytetowych założeń.

Gminna Strategia Rozwiązywania Problemów Społecznych Gminy Kowal na lata 2008-2015 w swoich założeniach obrała najważniejsze cele rozwoju w następujących obszarach: edukacja, pomoc społeczna i ochrona zdrowia, sport, agroturystyka i kultura.

**Za najważniejsze zadania jakie postawiono sobie w obszarze edukacji uznano<sup>47</sup>:**

- poprawę bazy lokalowej szkół poprzez przeprowadzenie remontów, modernizacji, budowy sal gimnastycznych, budowy boisk,
- stworzenie sieci przedszkoli domowych na wsiach,
- doposażenie szkół – stworzenie pracowni przedmiotowych, zabezpieczenie pomocy dydaktycznych pozwalających na prowadzenie zajęć metodami aktywnymi,
- pozyskanie zewnętrznych środków na organizowanie zajęć pozalekcyjnych,
- współpraca z organizacjami pozarządowymi w zakresie finansowania i organizowania zajęć – koła zainteresowań, wycieczki, zajęcia artystyczne, zajęcia sportowe, zajęcia turystyczne,
- wczesne diagnozowanie dysfunkcji przez psychologa i pedagoga szkolnego,
- wczesne diagnozowanie i skuteczne leczenie wad postawy,
- kierowanie do poradni specjalistycznych,
- otaczanie właściwą opieką specjalistyczną zajęcia rewalidacyjne, kompensacyjne i wyrównawcze,
- zapewnienie ciągłości i spójności działań na wszystkich etapach edukacyjnych,
- wyposażenie szkół w specjalistyczne pomoce dydaktyczne umożliwiające prowadzenie zajęć,
- zapewnienie wsparcia psychologicznego dla rodzin dzieci z dysfunkcjami,
- pedagogizowanie rodziców,

---

<sup>47</sup> źródło – warsztaty ds. opracowania Strategii Rozwiązywania Problemów Społecznych – moderator Kinga Zglinicka



- poszerzanie umiejętności posługiwania się językami obcymi, pozyskiwanie środków na dodatkowe lekcje języka.

Wyżej wymienione założenia są zgodne z celami przyjętym w Miejsko-Gminnej Strategii Rozwoju jakim jest zapewnienie wysokiego poziomu nauczania<sup>48</sup>. Podejmowane działania są spójne, tworzą jednolitą całość mająca przyczynić się do rozwoju społecznego w gminie Kowal. Analizując obie Strategie da się zauważyć, że koncepcja rozwoju społecznego jest ściśle powiązana z takimi celami jak: zwiększenie dostępu do informacji nt. przedsiębiorczości, możliwości rozwoju, zwiększenie poziomu integracji społecznej, zwiększenie dostępności do usług medycznych i opiekuńczych oraz wzrost rozwoju świadomości zdrowotnej mieszkańców, wzrost aktywności kulturowej i sportowej mieszkańców.

Cele te są ujęte w następujących obszarach: **pomoc społeczna i ochrona zdrowia, kultura, sport i turystyka, dostęp do informacji** realizowane będą poprzez poniższe zadania.

**Zwiększanie dostępności do informacji, oraz do infrastruktury sportowej:**

- rozwój sieci informatycznej w gminie – powszechny dostęp do Internetu,
- wprowadzenie elektronicznego obiegu dokumentów,
- rozwój strony internetowej gminy Kowal z wszelkimi potrzebami informatyzacji,
- zapewnienie szkoleń i umiejętności poszukiwania informacji w Internecie dla mieszkańców,
- promocja bezpłatnego dostępu do Internetu w szkołach, bibliotece,
- organizowanie dni otwartych korzystania z Internetu,
- zorganizowanie centrum wsparcia społecznego i informacji obywatelskiej,
- budowa kompleksu sportowego – boiska z sanitariatami,
- modernizacja istniejących i budowa nowych sal sportowych,
- wyposażenie szkół w sprzęt sportowy.

**Rozwój turystyki:**

- wspieranie działań dotyczących rozwoju bazy noclegowo – turystycznej,
- zwiększanie działań promocyjnych gminy,
- budowa ścieżek rowerowych,
- budowa ścieżek konnych.

**Rozszerzenie oferty sportowo – rekreacyjnej dostosowanej do wszystkich grup społecznych**

<sup>48</sup> Strategia Rozwoju Miasta Kowala i Gminy Kowal 2002-2020r. – str. 10



### **i wiekowych:**

- organizacja festynów,
- zwiększenie dostępu do kultury, promocja i aktywizacja istniejących miejsc kulturalnych i sportowych,
- tworzenie lodowisk w zimie,
- organizacja sportowych zawodów międzyszkolnych i międzygminnych.

Cele te spójne są z obszarem kultury i pomocy społecznej. Wzajemnie się uzupełniają przez, co powstaje kompleksowa koncepcja rozwoju społecznego. Przyczyniają się do niej następujące cele poprzez realizację konkretnych zadań:

- budowa i remont placówek (świetlice, domy kultury),
- wyposażenie placówek,
- zaangażowanie społeczności lokalnej,
- wykreowanie i wzmacnianie liderów społecznych – wyposażenie ich w narzędzia działania lidera.

### **Rozwój tradycji i kultury gminy:**

- szkolenie animatorów kultury,
- objęcie działalnością kulturalną dzieci, młodzież, dorosłych (sprzyjanie tworzeniu zespołów, kół zainteresowań – teatralnych, folklorystycznych, wokalnych, archeologicznych, plastycznych, muzycznych, Klubów Seniora, Klubów Książki, wymiana kulturalna z zagranicą, kursy i szkolenia),
- organizacja imprez kulturalnych i okolicznościowych oraz integracja społeczna (festyny, ogniska, rajdy, wyjazdy do kina, teatru),
- współpraca z innymi instytucjami kultury spoza gminy,
- lepszy dostęp do informacji nt. oferty kulturalnej i sportowej,
- wzrost zainteresowania dziedzictwem kulturowym wsi,
- zwiększenie dostępu do kultury, promocja i aktywizacja istniejących miejsc kulturalnych i sportowych,
- zachęcenie młodzieży do korzystania z programów społecznych np. „Program MŁODZIEŻ”,
- tworzenie świetlic wiejskich na wsiach – mini – centra kulturowe na wsiach.



**Działania przeciwdziałające patologiom społecznym:**

- zwiększenie miejsc pracy,
- organizacja czasu wolnego,
- spotkania z psychologiem,
- spotkania prewencyjne z policją,
- podniesienie poczucia bezpieczeństwa mieszkańców,
- stworzenie centrum informacji prawnej nt. przedsiębiorczości, doradztwo, wyszukiwanie informacji, informacja obywatelska,
- spotkania z ciekawymi ludźmi,
- konkursy, wystawy,
- współpraca z GOPS, szkołami, parafiami,
- zmniejszenie patologii społecznej.

**Udzielanie wsparcia rodzinom znajdującym się w trudnej sytuacji poprzez:**

- pomoc finansową i rzeczową dla osób i rodzin zgodnie z ustawą o pomocy społecznej,
- pomoc osobom niepełnosprawnym, w szczególności poprzez likwidację barier architektonicznych oraz pomoc w pozyskiwaniu niezbędnego sprzętu ortopedycznego.

**Mobilizowanie osób do podejmowania działań w zakresie wyrównywania szans, zapobiegania marginalizacji, włączenie środowisk zagrożonych wykluczeniem społecznym w życie społeczne:**

- propagowanie aktywnych form zwalczania bezrobocia,
- aktywizacja zawodowa i społeczna osób wykluczonych społecznie i zagrożonych takim wykluczeniem,
- organizacja prac społecznie użytecznych jako nowej formy pomocy społecznej,
- aktywizacja społeczności lokalnych,
- podnoszenie poziomu aspiracji/ambicji dzieci i młodzieży,
- podniesienie samooceny, poczucia własnej wartości, motywacji do działania,
- wzrost świadomości i odpowiedzialności za otoczenie, środowisko,
- odradzanie się ginących zawodów, rzemieślników, zainteresowanie młodzieży tradycyjnym rzemiosłem, zdobywanie zawodów, warsztaty.

**Stworzenie zintegrowanego systemu pomocy skierowanego ku całej rodzinie:**



- organizacja poradnictwa rodzinnego oraz informacyjno – konsultacyjnego z dyżurami specjalistów,
- zwiększenie poziomu i dostępu do usług opiekuńczych,
- organizacja białych sobót, białych niedziel,
- rozwój systemu domowych usług opiekuńczych,
- rozwój wolontariatu w gminie,
- edukacja i wzrost świadomości rodziców w zakresie dbałości o zęby, postawę, zdrowie dzieci.

#### **Zapewnienie właściwej opieki dzieciom i młodzieży w czasie wolnym od zajęć:**

- pobudzenie i wspieranie działalności świetlic wiejskich,
- organizacja wypoczynku letniego dla dzieci i młodzieży,
- współorganizowanie imprez lokalnych o charakterze kulturalno – sportowych z programem profilaktycznym,
- wzrost zainteresowania dziedzictwem kulturowym.

#### **Zbudowanie systemu wsparcia i pomocy rodzinom niezaradnym:**

- prowadzenie cyklicznych spotkań z rodzicami przez specjalistów (psycholog, pedagog, terapeuta uzależnień),
- udzielanie informacji na temat istniejących ośrodków wsparcia dla rodzin (pozagminnych),
- udzielanie pomocy finansowej rodzinom potrzebującym,
- kierowanie do poradni psychologiczno – pedagogicznej.

#### **Zapobieganie patologiom:**

- realizowanie programów profilaktycznych,
- monitorowanie rodzin zagrożonych patologiami,
- organizacja spotkań edukacyjnych dla młodzieży dotyczących radzenia sobie z narkomanią i alkoholizmem (spotkania z trzeźwymi alkoholikami, terapeutami uzależnień).

Cały wachlarz założonych celów i zadań w Gminnej Strategii Rozwiązywania Problemów Społecznych Gminy Kowal na lata 2008-2015 jest spójny. Kompleksowa koncepcja rozwoju społecznego Gminy Kowal angażuje w realizację założonych celów i zadań wszystkie instytucje z terenu Gminy, społeczność lokalną, dzięki czemu podejmowane działania nie są oderwane od rzeczywistości a poprzez współpracę jest duża możliwość ich realizacji.



Wyżej wymienione cele i zadania ujęte w Gminnej Strategii Rozwiązywania Problemów Społecznych Gminy Kowal na lata 2008-2015 są powiązane z założeniami rozwoju miasta i gminy Kowal.

### 3.2 Cele

#### Rodzaje celów:

- Sformułowanie celów głównych oraz sposobów ich osiągnięcia;
- Cele szczegółowe (kierunki działań, zadania strategiczne, itp.) – dla każdego celu głównego kilka kierunków działań – mówią one o tym co trzeba zrobić .

### 3.3. Hierarchia celów rozwoju

- Dokonanie hierarchizacji celów rozwoju

Powyższe podrozdziały przedstawia poniższy schemat:

<b>POMOC SPOŁECZNA I OCHRONA ZDROWIA</b>					
<u>Cel ogólny:</u>					
<b>POPRAWA JAKOŚCI ŻYCIA MIESZKAŃCÓW GMINY KOWAL POPRZEZ POPRAWĘ WARUNKÓW FUNKCJONOWANIA RODZIN ORAZ WSPARCIE GRUP ZAGROŻONYCH WYKLUCZENIEM SPOŁECZNYM</b>					
<u>Cel szczegółowy:</u>	<u>Cel szczegółowy:</u>	<u>Cel szczegółowy:</u>	<u>Cel szczegółowy:</u>	<u>Cel szczegółowy:</u>	<u>Cel szczegółowy:</u>
<b>Udzielanie materialnego wsparcia rodzinom znajdującym się w trudnej sytuacji.</b>	<b>Mobilizowanie osób do podejmowania działań w zakresie wyrównywania szans, zapobiegania marginalizacji włączenie środowisk zagrożonych wykluczeniem społecznym w życie społeczne.</b>	<b>Stworzenie zintegrowanego systemu pomocy skierowanego ku całej rodzinie.</b>	<b>Zapewnienie właściwej opieki dzieciom i młodzieży w czasie wolnym od zajęć</b>	<b>Zbudowanie systemu wsparcia i pomocy rodzinom niezaradnym</b>	<b>Zapobieganie patologiom</b>
<u>Zadania:</u>	<u>Zadania:</u>	<u>Zadania:</u>	<u>Zadania:</u>	<u>Zadania:</u>	<u>Zadania:</u>
§ pomoc finansowa i rzeczowa dla osób i rodzin zgodnie z ustawą o pomocy społecznej,	§ propagowanie aktywnych form zwalczania bezrobocia, § aktywizacja zawodowa i społeczna osób wykluczonych	§ organizacja poradnictwa rodzinnego oraz informacyjno-konsultacyjnego z dyżurami specjalistów, § zwiększenie	§ pobudzenie i wspieranie działalności świetlic wiejskich, § organizacja wypoczynku letniego dla	§ prowadzenie cyklicznych spotkań z rodzicami przez specjalistów (psycholog, pedagog,	§ realizowanie programów profilaktycznych, § monitorowanie rodzin zagrożonych patologiami, § organizacja





<p>§ pomoc osobom niepełnosprawnym w szczególności poprzez likwidację barier architektonicznych oraz pomoc w pozyskiwaniu niezbędnego sprzętu ortopedycznego</p>	<p>społecznie i zagrożonych takim wykluczeniem,          § organizacja prac społecznie użytecznych jako nowej formy pomocy społecznej,          § aktywizacja społeczności lokalnych,          § podnoszenie poziomu aspiracji/ambicji i dzieci i młodzieży,          § podniesienie samooceny, poczucia własnej wartości, motywacji do działania,          § wzrost świadomości i odpowiedzialności za otoczenie, środowisko,          § odradzanie się ginących zawodów, rzemieślników, zainteresowanie młodzieży tradycyjnym rzemiosłem, zdobywanie zawodów, warsztaty.</p>	<p>poziomu i dostępu do usług opiekuńczych,          § organizacja białych sobót, białych niedziel,          § rozwój systemu domowych usług opiekuńczych,          § rozwój wolontariatu w gminie,          § edukacja i wzrost świadomości rodziców w zakresie dbałości o zęby, postawę, zdrowie dzieci.</p>	<p>dzieci i młodzieży,          § współorganizowanie imprez lokalnych o charakterze kulturalno-sportowych z programem profilaktycznym          § wzrost zainteresowania dziedzictwem kulturowym.</p>	<p>terapeuta uzależnień),          § udzielanie informacji na temat istniejących ośrodków wsparcia dla rodzin (pozagminnych)          § udzielanie pomocy finansowej rodzinom potrzebującym,          § kierowanie do poradni psychologiczno-pedagogicznej.</p>	<p>spotkań edukacyjnych dla młodzieży dotyczących radzenia sobie z narkomanią i alkoholizmem (spotkania z trzeźwymi alkoholikami, terapeutami uzależnień),          § zwiększenie miejsc pracy,          § organizacja czasu wolnego          § spotkania z ciekawymi ludźmi),          § spotkanie z psychologiem,          § spotkania prewencyjne z policją,          § podniesienie poczucia bezpieczeństwa mieszkańców,          § stworzenie centrum informacji prawnej nt. przedsiębiorczości, doradztwo, wyszukiwanie informacji, informacja obywatelska,          § konkursy, wystawy,          § Współpraca z GOPS, szkołami, parafiami,          § Zmniejszenie patologii społecznej.</p>
<b>EDUKACJA</b>					
<p><u>Cel ogólny:</u></p>					
<b>POPRAWA WARUNKÓW KSZTAŁCENIA</b>					
<p><u>Cel szczegółowy:</u>  <b>Poprawa jakości istniejących obiektów dydaktycznych</b></p>	<p><u>Cel szczegółowy:</u>  <b>Podniesienie poziomu kształcenia dzieci i młodzieży</b></p>	<p><u>Cel szczegółowy:</u>  <b>Dostosowanie form kształcenia do indywidualnych potrzeb dziecka</b></p>			
<p><u>Zadania:</u>          § poprawa bazy lokalowej szkół poprzez przeprowadzenie remontów, modernizacji, budowy sal gimnastycznych,</p>	<p><u>Zadania:</u>          § pozyskanie zewnętrznych środków na organizowanie zajęć pozalekcyjnych,          § współpraca z organizacjami</p>	<p><u>Zadania:</u>          § wczesne diagnozowanie dysfunkcji poprzez psychologa i pedagoga szkolnego,          § wczesne diagnozowanie i</p>			



<p>budowy boisk, § stworzenie sieci przedszkoli domowych na wsiach, § doposażenie szkół – stworzenie pracowni przedmiotowych, zabezpieczenie pomocy dydaktycznych pozwalających na prowadzenie zajęć metodami aktywnymi.</p>	<p>pozarządowymi w zakresie finansowania i organizowania zajęć – koła zainteresowań, wycieczki, zajęcia artystyczne, zajęcia sportowe, zajęcia turystyczne, § poszerzenie umiejętności posługiwania się językami obcymi, pozyskiwanie środków na dodatkowe lekcje języka.</p>	<p>skuteczne leczenie wad postawy, § kierowanie do poradni specjalistycznych, § otaczanie właściwą opieką specjalistyczną zajęcia rewalidacyjne, kompensacyjne i wyrównawcze, § zapewnienie ciągłości i spójności działań na wszystkich etapach edukacyjnych, § wyposażenie szkół w specjalistyczne pomoce dydaktyczne umożliwiające prowadzenie zajęć, § zapewnienie wsparcia psychologicznego dla rodzin dzieci z dysfunkcjami, § pedagogizowanie rodziców.</p>
<b>KULTURA</b>		
<u>Cel ogólny:</u>		
<b>ZWIĘKSZENIE DOSTĘPNOŚCI DO INFORMACJI I DO DÓBR KULTURY</b>		
<u>Cel szczegółowy:</u> <b>Poprawa bazy lokalowej oraz dostępu do informacji</b>	<u>Cel szczegółowy:</u> <b>Zachowanie dziedzictwa kulturowego gminy</b>	<u>Cel szczegółowy:</u> <b>Wspieranie integracji społecznej</b>
<u>Zadania:</u> § rozwój sieci informatycznej w gminie – powszechny dostęp do Internetu, § wprowadzenie elektronicznego obiegu dokumentów, § rozwój strony internetowej gminy Kowal z wszelkimi niezbędnymi informacjami, § zapewnienie szkoleń i umiejętności poszukiwania informacji w Internecie dla mieszkańców, § promocja bezpłatnego dostępu do Internetu w szkołach i bibliotece, § organizowanie dni otwartych korzystania z Internetu, § zorganizowanie centrum wsparcia społecznego i informacji obywatelskiej, § budowa kompleksu sportowego – boiska z sanitariatami, § modernizacja istniejących i budowa nowych sal sportowych,	<u>Zadania:</u> § szkolenie animatorów kultury, § pielęgnacja lokalnego dziedzictwa kulturowego, § objęcie działalnością kulturalną dzieci, młodzież, dorosłych (sprzyjanie tworzeniu zespołów, kół zainteresowań – teatralnych, folklorystycznych, wokalnych, archeologicznych, plastycznych, muzycznych, klubów seniora, klubów książki, wymiana kulturalna z zagranicą, kursy i szkolenia), § współpraca z innymi instytucjami kultury spoza gminy, § wzrost zainteresowania dziedzictwem kulturowym wsi, § zwiększenie dostępu do kultury, promocja i aktywizacja istniejących miejsc kulturalnych i sportowych,	<u>Zadania:</u> § organizacja imprez kulturalnych i okolicznościowych oraz integracja społeczna (festyny, ogniska, rajdy, wyjazdy do kina, teatru), § zachęcenie młodzieży do korzystania z programów społecznych np. „Program młodzież”, § tworzenie świetlic wiejskich na wsiach – mini – centra kulturowe na wsiach.



§ wyposażenie szkół w sprzęt sportowy, § lepszy dostęp do informacji nt. oferty kulturalnej i sportowej.		
<b>SPORT I TURYSTYKA</b>		
<u>Cel ogólny:</u>  <b>POPRAWA ATRAKCYJNOŚCI GMINY KOWAL POPRZECZ PROMOWANIE WALORÓW TURYSTYCZNYCH ORAZ SPORTU</b>		
<u>Cel szczegółowy:</u> <b>Zwiększenie dostępności do infrastruktury sportowej</b>	<u>Cel szczegółowy:</u> <b>Wypromowanie turystycznego wizerunku gminy</b>	<u>Cel szczegółowy:</u> <b>Stworzenie oferty sportowo – rekreacyjnej dostosowanej do wszystkich grup społecznych i wiekowych</b>
<u>Zadania:</u> § budowa wielofunkcyjnej Sali gimnastycznej, § zwiększenie dostępu do kultury, promocja i aktywizacja istniejących miejsc kulturalnych i sportowych, § tworzenie lodowisk w zimie, § organizacja sportowych zawodów międzyszkolnych i międzygminnych,	<u>Zadania:</u> § wspieranie działań dotyczących rozwoju bazy noclegowo – turystycznej, § zwiększenie działań promocyjnych gminy, § budowa ścieżek rowerowych, § budowa ścieżek konnych.	<u>Zadania:</u> § organizacja festynów, § doposażenie placówek, § zaangażowanie społeczności lokalnej, § wspieranie inicjatyw społecznych w zakresie turystyki, sportu i rekreacji, § wykreowanie i wzmacnianie liderów społecznych – wyposażenie ich w narzędzia działania lidera.

Wszelkie cele przyjęte w powyższym dokumencie są ściśle powiązane i wymagają jak najszybszego wdrożenia ponieważ odnoszą się do poprawy życia mieszkańców Gminy Kowal, a w szczególności zaś mają za zadanie zapobieganie marginalizacji osób i rodzin, oraz reintegrację środowisk wykluczonych.

Do podstawowych źródeł finansowania działań z zakresu rozwiązywania problemów społecznych należy zaliczyć:

- środki własne pochodzące z budżetu Gminy Kowal,
- środki z budżetu państwa,
- środki unijne,
- środki z Poakcesyjnego Programu Wspierania Obszarów Wiejskich,
- sponsorzy
- inne.



## ROZDZIAŁ IV

### 4. ZARZĄDZANIE REALIZACJĄ STRATEGII

Na elementy systemu zarządzania strategicznego składają się:

- **Określenie osób odpowiedzialnych za koordynację realizacji strategii.**
- **Wskazanie sposobów i częstotliwości dokonywania oceny stopnia realizacji strategii.**
- **Wskazanie osób i sposobów dokonywania zmian (aktualizacji) strategii.**
- **Zdefiniowanie wskaźników monitorowania strategii.**

Punktem wyjścia do opracowania strategii jest diagnoza problemów, która wypracowana została przez zespół ds. opracowywania strategii, na podstawie której opracowane zostały cele strategiczne i zadania do wykonania. Wykonanie dokumentu – Strategia Rozwiązywania Problemów Społecznych - Urząd Gminy – koordynator PPWOW Aneta Kwarcieńska.

Realizacja zadań podlegała będzie stałej ocenie przez komitet monitorujący, którego celem będzie wychwycenie zachodzących zmian oraz uchybień w realizacji. Będzie to ocena coroczna, na podstawie sprawozdania z realizacji celów. Ocena, czy osiągnięto cel i w jakim stopniu, jest oczywiście potrzebna i tym, którzy realizowali strategię, i dla otoczenia. Efekt działań musi być porównywany z sytuacją wyjściową. Osiągnięcie celu operacyjnego pociągać powinno za sobą pytanie: co dalej? Jak utrzymać stan, który się osiągnęło? Jak go umacniać i rozwijać?. Osiągnięciu celu powinna towarzyszyć jego promocja. Gdy jej nie ma, społeczność nie wie, że cel został osiągnięty, a to wywołuje wyraziste, negatywne skutki.

Nadzór nad realizacją całości zadań założonych w strategii będzie prowadzony z upoważnienia Wójta Gminy Kowal przez Kierownika Gminnego Ośrodka Pomocy Społecznej. W przypadku konieczności aktualizacji GSRPS, Zarządzeniem Wójta zwołane zostanie zebranie Zespołu, który uczestniczył w jej tworzeniu. Powołany zostanie komitet monitorujący, który będzie się składał z 3 radnych, 3 sołtysów oraz uczestników warsztatów.

### ZAKOŃCZENIE

Gminna Strategia Rozwiązywania Problemów Społecznych określa misję dla instytucji oraz społeczności gminy, wyznacza cele strategiczne i działania, których realizacja powinna w znaczny sposób przyczynić się do rozwiązania wielu problemów społecznych i zminimalizować skutki kwestii społecznych. Problemy społeczne jakie stoją przed lokalnymi instytucjami realizującymi działania z zakresu polityki społecznej wymagają szerokiej współpracy administracji publicznej i organizacji pozarządowych. Tylko współpraca między partnerami daje szansę na realizację podstawowego zadania jakim jest umożliwienie osobom i rodzinom przezwyciężenie ich trudnych wręcz krytycznych sytuacji życiowych. Strategia ma charakter



grudzień 2008r.

wieloletni i wyznacza kierunki rozwoju działań ze szczególnym uwzględnieniem tych, które mają na celu wyjście osób zagrożonych wykluczeniem społecznym z tego kręgu. Wskazuje też nowe formy pomocy oraz różnorodne formy aktywności lokalnej konieczne dla budowania spójnego systemu wsparcia społecznego. Realizacja przyjętej strategii umożliwi racjonalne wykorzystanie potencjału wszystkich partnerów w celu rozwiązania wielu problemów społecznych, w tym przeciwdziałania biedzie i wykluczeniu społecznemu. Strategia będzie podlegała ewaluacji. Strategia i wynikające z niej programy są otwarte i elastyczne. Podlegają okresowym weryfikacjom i niezbędnym modyfikacjom. Działania te wynikają ze zmieniającej się rzeczywistości społeczno-ekonomicznej, pogłębiania diagnozy potrzeb oraz zmieniających się wymogów prawnych.



grudzień 2008r.

Załącznik nr 1.

- Zarządzenie Wójta Gminy Kowal w spr. Powołania Zespołu do opracowania Gminnej Strategii Rozwiązywania Problemów Społecznych.

